

VÝROČNÍ ZPRÁVA O ČINNOSTI

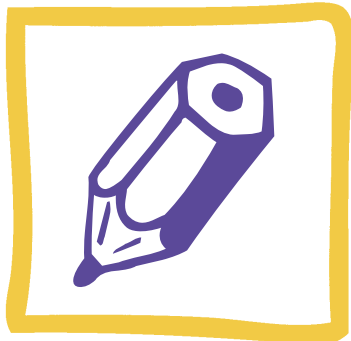


2

0

0

8



Občanské sdružení
Rodinné centrum PEXESO





OBSAH

Slovo úvodem	3
Krátké představení Pexesa	4
Cíle roku 2008.....	5
Obsahová náplň – hlavní činnosti Pexesa	6
Ohlednutí za rokem 2008	7
Pohled do roku 2009	8
Pravidelný program.....	9
Jednorázové akce	10
Významné projekty	11
Finanční zpráva za rok 2008.....	13
Grantová politika.....	16
Podpora komunitních aktivit	17
Nová organizační struktura	18
Dárci a Partneři.....	19
Příloha pravidelný program – přehled kurzů	20
Kontakty.....	23





Slovo úvodem

Cením si vytrvalosti a nápaditosti, s níž již 3 roky naplňujeme naše představy o fungování rodinného centra. Centra, které pomáhá tvořit různorodou komunitu z aktivních rodin žijících na Zbraslavi a blízkém okolí. Centra, které je prostorem pro aktivitu, kreativitu a experimenty. Místa, z kterého je cítit radost ze života, radost z tvoření a takovým místem naše centrum určitě je.

Helena Slavičková, členka Pexesa



Krátké představení Pexesa

Rodinné centrum Pexeso, založené v Praze Zbraslavi v roce 2006, nabízí multifunkční prostor podporující volnočasové aktivity pro celou rodinu a tím přispívá k rozvoji harmonických mezigeneračních vztahů.

Služeb občanského sdružení Pexeso využívá několik set klientů ročně a v roce 2008 to bylo přes 240 rodin týdně navštěvujících i několik kurzů ze široké nabídky centra.

V roce 2006 se Pexeso stalo členem Sítě mateřských center a následujícího roku získalo titul „Společnost přátelská rodině“.





Cíle roku 2008

- ✓ Přispívat k podpoře mezilidských vztahů s fungující rodinou jako základním prvkem společnosti
- ✓ Obohacovat kulturní a společenský život na Zbraslavi se zaměřením na rodiny s dětmi
- ✓ Přeměnit centrum ve fungující a tvůrčí organismus, který bude snáze a efektivněji naplňovat své vize
- ✓ Rozvíjet sebevzdělávání a seberealizaci založenou na získávání nových zkušeností jak osobních tak profesních
- ✓ Podporovat rozvoj místní demokracie a spolupráci s dalšími NNO
- ✓ Aktivně působit v oblasti komunitního plánování a spolupřetvářet na Zbraslavi pocit sounáležitosti a spoluodpovědnosti





Obsahová náplň - hlavní činnosti Pexesa



Pilířem všedních dní je v Pexesu pravidelný program doplněný širokou nabídkou jednorázových – tematických a vzdělávacích akcí.

Jestliže hlavní program funguje spolehlivě, může se stát úrodnou půdou pro „nadstavbové“ projekty. V roce 2008 měli jeden společný jmenovatel – apel na občanskou angažovanost. Pracujeme přitom s devizou přirozené tvorby komunity kolem jednotlivých kurzů a naším cílem je informovat, popřípadě i zapojovat klienty a spolupracovníky Pexesa do života v naší městské části a jejich přilehlých oblastí.

V roce 2008 jsme se aktivně podíleli na procesu příprav komunitního plánování na Zbraslavi a pocit sounáležitosti jsme se snažili podpořit také rozšířením spolupráce s dalšími neziskovými organizacemi a širším zapojením dobrovolníků.

Aktivitu jednotlivců nepodporujeme jen ve vztahu k okolí, ale také vůči jim samotným. Rodičům na mateřské či rodičovské dovolené, našim klientům/dobrovolnicím a dobrovolníkům nabízíme možnost seberealizace, uplatnění dosavadních znalostí a zkušeností, prostor pro získání nových schopností, snažíme se jim zprostředkovat práci i vzdělání pomocí dostupných seminářů.

Inspiraci k těmto nadstavbovým aktivitám hledáme nejen díky spolupráci s ostatními, podobně zaměřenými centry, ale také na základě semestrálních dotazníkových šetření uvnitř klientské základny a diskusí se sympatizanty sdružení.

Ohlednutí za rokem 2008

Rok 2008 byl rokem úspěšným, ale také rokem velmi náročným. Byl plný změn jak v programové nabídce tak i v samotném fungování.

V rámci programu došlo k rozšíření nabídky pravidelných programů na 29 kurzů za týden čímž se podařilo oslovit širší cílovou skupinu, zejména starší děti. Významnou změnou v programu bylo začlenění řady přednáškových cyklů, jež probíhaly dle tématu v dopoledních, odpoledních a nebo i večerních hodinách. Za velký úspěch roku 2008 považuji víkendové akce – jak pestrost jejich náplně, tak nárůst počtu jejich návštěvníků, ale i to, že tyto akce jsou zcela organizované dobrovolnicemi z řad členů/klientů.

Druhým významným počinem byly změny ve fungování v samé podstatě rodinného centra. V rámci usilovné práce grantové skupiny se podařilo získat finanční prostředky z grantu MPSV, a tak mohla být práce 4 vedoucích dobrovolnic Pexesa částečně profesionalizována i po finanční stránce. Dále pak s ohledem na rozrůstající se základnu dobrovolnic a programové nabídky došlo ke změně stanov a byla vybudována nová organizační struktura lépe odrážející současné, ale i budoucí potřeby centra.

Rok 2008 byl i rokem velkých projektů, nejen po stránce finanční, ale hlavně po stránce organizační. Prvním projektem byl projekt „Kouzelné zahrady“, kdy ve vnitrobloku základní školy, kde Pexeso sídlí, došlo k vybudování nového venkovního prostoru pro hru i odpočinek. Druhým projektem, který byl odstartován koncem roku, byla akce na podporu hlasitého čtení dětem pod názvem

“Čteme dětem s Pexesem“ jímž jsme se přihlásili k celostátnímu projektu “Celé Česko čte dětem”.

Rok 2008 ale také ukázal náš největší problém a tím jsou nedostačující prostory pro uspokojování všech našich představ. A tak se rozběhla akce Rekonstrukce, díky níž bychom měli již od září 2009 obývat nové a větší prostory. Ale k tomuto dni ještě povede dlouhá a náročná cesta.

A tak děkuji roku 2008 za vše co nám dal a vzhůru do roku 2009, aby byl minimálně stejně tak úspěšný jako ten letošní.

Lenka Klímová, Místopředsedkyně sdružení



Pohled do roku 2009

Přemýšlím, jak uchopit „nahlížení do budoucnosti Pexesa“. Jestli optikou zodpovědně-seriozního rodiče, anebo pohledem optimisticky-konstruktivního partnera. I přesto, že naše sdružení čeká zátěžový rok, odvažuji se nebýt ustaraná obavami. Pevně věřím a dokonce se i těším, že se nám vše, co nás čeká, podaří a překonání případných neúspěchů, anebo radost z úspěchů, nás ještě víc stmelí. Takže volím cestu popisu očekávaných „zátěží“ v seriózně-optimistickém duchu.



Největším, nejdůležitějším, nejtěžším, nejočekávanějším, nejkreativnějším, nejdražším, nejnáročnějším, nejradikálnějším, nejpalčivějším, nejdrastičtějším, nejoptimističtějším, nejzábavnějším, nejúnavnějším a nejzajímavějším počinem roku 2009 bude naše přestěhování do nových prostor.

Děti v základní škole přibývá a je tudíž nezbytné pro účely ZŠ uvolnit učebnu, kterou používáme jako prostory Pexesa. Budeme se stěhovat už počtvrté, a proto doufám, že se nám podaří najít místo, uzavřít smlouvu a vybudovat prostředí, kde budeme moci zůstat na věky věků...

Nejen fakt stěhování, ale také jeho postup a organizace bude vyžadovat značné úsilí a mnoho prostředků. Věřím znovu v sílu spřízněných a naší činnosti nakloněných jedinců i organizací. Budu se těšit z každé pomoci, která nám v tomto procesu bude nabídnuta. Odměnou nám všem (kteří svou troškou přispějeme do společného života na Zbraslavi) bude jistě příjemné místo, kde budeme mít možnost vytvářet zajímavé projekty, programy, náplně kurzů a jiné aktivity.

A jestli se nám ještě podaří rozvinout naše vztahy s ostatními neziskovkami, anebo státními institucemi na Zbraslavi a v okolí do plnotučné a ještě plnotučnější podoby... a jestli oslovíme další zájemce o spolupráci v našem sdružení z řad veřejnosti, bude rok 2009 ošperkován sklizní vynikající úrody.

Už dnes se těším, jak budu příští rok do výroční zprávy s nadšením popisovat den otevřených dveří v NOVÉM PEXESU, s NOVÝMI SPOLUPRACOVNÍKY A SPOLUPRACOVNICEMI

Michaela Bernardová, předsedkyně sdružení



Pravidelný program

Pexeso nabízí široké spektrum volnočasových aktivit převážně pro rodiče s dětmi do 6 let: výtvarné a hudební kroužky (výtvarná dílna, dílna pro holky a kluky, muzicírování, mix program...), pohybové aktivity v podobě cvičení rodičů z dětmi, kulturní kurzy (dramatický kroužek, tanečky aj.). Důležitou součástí pravidelného programu centra je prostor volné herny, který je využíván nejen k setkávání rodičů a dětí, ale i ke vzdělávání v podobě minikurzů např. aromaterapie či cyklu přednášek první pomoci.

Další část aktivit centra se zaměřuje více na rodiče, dospívající mládež a seniory. Pravidelný program je zaměřen převážně na pohybové aktivity (powerjogu i pro těhotné, pilates, jogu, zdravotní cvičení či břišní a indické tance). V průběhu těchto aktivit je často zajišťováno hlídání dětí ve volné herně.

Nezbytnou součástí pravidelného programu jsou přednáškové cykly a setkání s cílem podporovat sebevzdělávání nejen rodičů.

Pravidelný program se obměňuje každý semestr. Pro uspokojení vysoké poptávky jsme si začali pronajímat pro některé kurzy i školní tělocvičnu a další místnost – klubovnu.

Naší programovou činnost dělíme na dvě části:

- Kurzy pro rodiče s malými dětmi – přes 450 osob (dospělý+dítě) týdně
- Kurzy pro rodiče s dospívajícími / rodiče na rodičovské dovolené – 115 osob týdně.

Počet nových uživatelů se s každým semestrem částečně přirozeně obmění, nejčastějším důvodem je, že děti „odrostou“ našim kroužkům.

Při realizaci pravidelného programu spolupracovalo **24** lektorů.

Věková struktura:

- rodiny s dětmi od 3měsíců do 3let (cca 55%),
- rodiny s dětmi od 3let do cca 7let (26%),
- dospívající, rodiče na rodičovské dovolené (19%)

Kapacita zařízení:

- herna (max. 15 dospělých+15 dětí)
- výtvarna (12+12)
- klubovna (15+15)
- aula (až 60 osob)
- tělocvična (až 22 osob)

Celkový počet kurzů v roce 2008:

- zimní semestr – počet kurzů: **31+2** volné herny
 - letní semestr – počet kurzů: **28+2** volné herny
- jeden kurz se skládá ze **16 lekcí** / včetně 1. lekce zdarma

Průměrná doba jednoho kurzu je **50** min.

Průměrný počet lidí v kurzu je **14** osob.

Dalo by se říci, že v roce 2008 v našich kurzech strávili návštěvníci více než **50 000** minut svého času a uskutečnili přes **17 000** návštěv..

Jednorázové akce

V rámci celoročních aktivit Pexesa se snažíme rodinám, které o víkendech zůstávají na Zbraslavi, obohatit jejich program o jednorázové akce nejrůznějšího charakteru. Zpravidla se jedná o jednu akci měsíčně, na jejímž programu pracuje tým Tvůrčí skupiny Pexesa složený z dobrovolnic – maminek, které chtějí i během mateřské dovolené rozvinout svůj potenciál i jiným směrem, než jen k péči o rodinu.

V této skupině působí deset členek, které se podle svých potřeb a možností střídají v realizaci jednotlivých programů. Tvůrčí skupina se schází každých čtrnáct dní a pracuje na vzniku a vyladění chystaných projektů. U větších akcích využíváme i pomoci běžných klientů rodinného centra.

Finanční stránka těchto akcí je hrazena zejména z příjmů sdružení a z různých grantů, neboť se snažíme udržet vstupné na velmi nízké úrovni 20-30 Kč za osobu starší 2 let.

V roce 2008 se tvůrčí skupině podařilo zrealizovat 18 akcí, tj. cca jedna akce co 3 týdny.

Přehled jednorázových akcí:

09. 02. 2008 – PO STOPÁCH YETTIHO

15. 03. 2008 – JARNĚNÍ

12. 04. 2008 – KULIČKIÁDA

24. 04. 2008 – BRIGÁDA V KOUZELNÉ ZAHRADE

17. 05. 2008 – DEN MATEK V PEXESU

24. 05. 2008 – MALOVÁNÍ NA ASFALT

24. 05. 2008 – DOBROVOLNICKÝ ÚKLID ZBRASLAVI

29. 05. 2008 – POVÍDÁNÍ O KNÍŽKÁCH

12. 06. 2008 – SLAVNOSTNÍ OTEVŘENÍ KOUZELNÉ ZAHRADY

26. 06. 2008 – ROZLOUČENÍ SE ŠKOLNÍM ROKEM

20. 09. 2008 – KELTSKÁ STEZKA

22. 10. 2008 – PEXESO TANČÍ A ZPÍVÁ

25. 10. 2008 – PODZIMNĚNÍ – PODZIMNÍ TVOŘIVÁ DÍLNA

01. 11. 2008 – ROZSVÍTKE S NÁMI ZBRASLAV – LAMPIONOVÝ PRŮVOD

08. 11. 2008 – SAMOPRODEJNÍ BURZA DĚTSKÉHO OBLEČENÍ V PEXESU

30. 11. 2008 – ČTEME DĚTEM S PEXESEM – HOST ZORA JANDOVÁ

13. 12. 2008 – VÁNOČNÍ VESELICE S PEXESEM

21. 12. 2008 – VÁNOČNÍ JAM SESSION



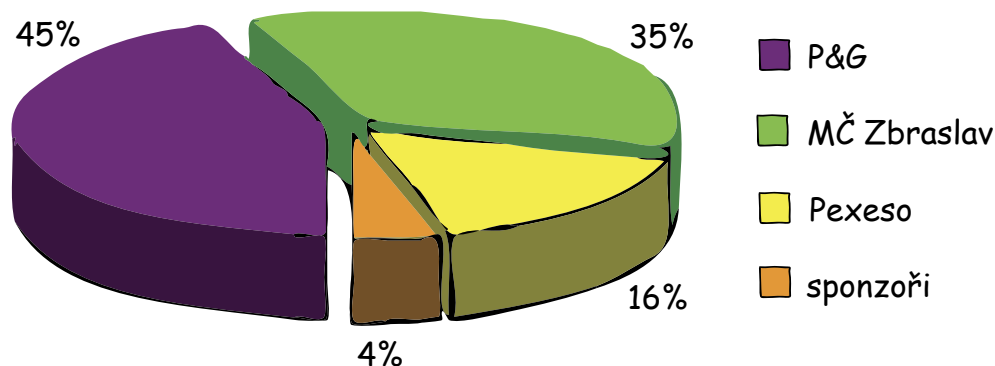
VÝZNAMNÉ PROJEKTY

Kouzelná zahrada

Na začátku této – pro nás nové a jak se ukázalo i rozsáhlé – akce bylo nepěkné a zanedbané zákoutí vnitrobloku ZŠ. Tyto prostory jsme se rozhodli zvelebit a nabídnout tak našim klientům příjemný venkovní prostor ke hře i k odpočinku.

Architektka a aktivní členka Pexesa Jitka Hofmeisterová připravila projekt jenž se stal podkladem pro grantové žádosti. Na podzim roku 2007 jsme uspěli u Nadace Via a tyto prostředky z programu Procter & Gamble pro mateřská centra nám následně pomohly získat i finanční podporu od Městské části Praha - Zbraslav.

Finanční zdroje



Získáním finančních prostředků teprve vše začalo a my si vyzkoušeli jaké to je být stavebním dozorem, zahradníkem i zedníkem. Při realizaci jsme s úspěchem spolupracovali se zbraslavskou firmou pana Tomáše Nováka. I tak se rekonstrukce prodlužovala a komplikovala jako každá jiná stavba. Přesto nás ani naše partnery neopouštělo nadšení a ochota dané problémy řešit. V průběhu realizace

bylo nutné silné osobní nadšení našich dobrovolnic, bez nichž by se zkrášlení vnitrobloku nepovedlo uskutečnit. V průběhu projektu proběhlo i několik brigád. Tímto se zapojili všichni – děti, ženy a další rodinní příslušníci. Všem ještě jednou děkujeme.

Během neuvěřitelných dvou měsíců byla naše Kouzelná zahrada dokončena a 12. 6. slavnostně předaná k užívání. Za zvláštní zmínku stojí akce nazvaná adopce rostlinek, kdy si návštěvníci mohli adoptovat a zasadit do Kouzelné zahrady svoji květinu či keř a tím přispět na zkrášlení tohoto koutu Zbraslavi.

Dokončením projektu Kouzelné zahrady se nám podařilo rozšířit nabídku našeho centra i na doposud chybějící venkovní prostor, kde si děti mohou za příznivého počasí hrát, starat se o své rostlinky a zahradu.

Podařilo se nám dotáhnout do konce úplně nový, pro nás doposud neznámý projekt, který ocenili nejen představitelé Městské části Praha - Zbraslav, ale i široká veřejnost.

Logo Kouzelné zahrady vytvořené dětmi z našich výtvarných kurzů





Čteme dětem s Pexesem

Impulsem pro vznik projektu Čteme dětem s Pexesem, byla celonárodní kampaň Celé Česko čte dětem, jehož základní myšlenkou je podpora emocionálního, psychického, myšlenkového i morálního zdraví dětí pomocí pravidelného hlasitého čtení knižních příběhů.

Projekt Čteme dětem s Pexesem jsme chtěli obohatit o další prvky, a tak jsme k veřejným akcím na podporu hlasitého čtení přidali ještě cyklus čtenářských soutěží pro děti ve věku od 3 do 11 let. Byly vyhlášeny dvě věkové kategorie a pro každou z nich v rámci soutěžního kola různá čtenářská témata např.



postavičky z lesa a luk či dějiny v dětské knize. V každém ze tří kol bylo vylosováno 10 soutěžících, kteří byli odměněni krásnou dětskou knihou.

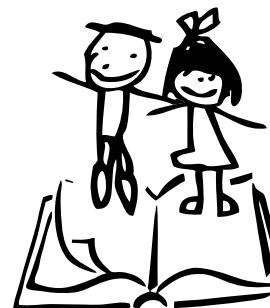
Projekt odstartoval 30. 11. 2008 akcí v Městském domě na Zbraslavi, kde byla hostem herečka a zpěvačka Zora Jandová s dcerou Esterkou. Hosty na následujících akcích veřejného čtení s Pexesem byla Petra Černocká za doprovodu kytary manžela Jiřího Pracného, Zbraslavská divadelní společnost a divadelnice Šárka Kavanová se synem Martinem alias pošťákem Ondrou a hudebním skladatelem panem Strohnem. Tyto 3 následující akce se uskutečnily v aule Základní školy Vladislava Vančury a to od ledna do března 2009.

Při propagaci akcí mezi dětskými čtenáři jsme spolupracovali se zbraslavskými mateřskými školkami a s knihovnou.

Naše díky patří partnerům, kteří projekt podpořili:

- Základní škola Vladislava Vančury za bezplatný pronájem svých prostor
- Nakladatelství Fragment a Knihkupectví U stromečku za dětské knihy do soutěže
- Prodejně Biosvět Zbraslav za občerství na akce

A všem dobrovolnicím, kteří zajistili chod jednotlivých akcí a inspirativní atmosféru.



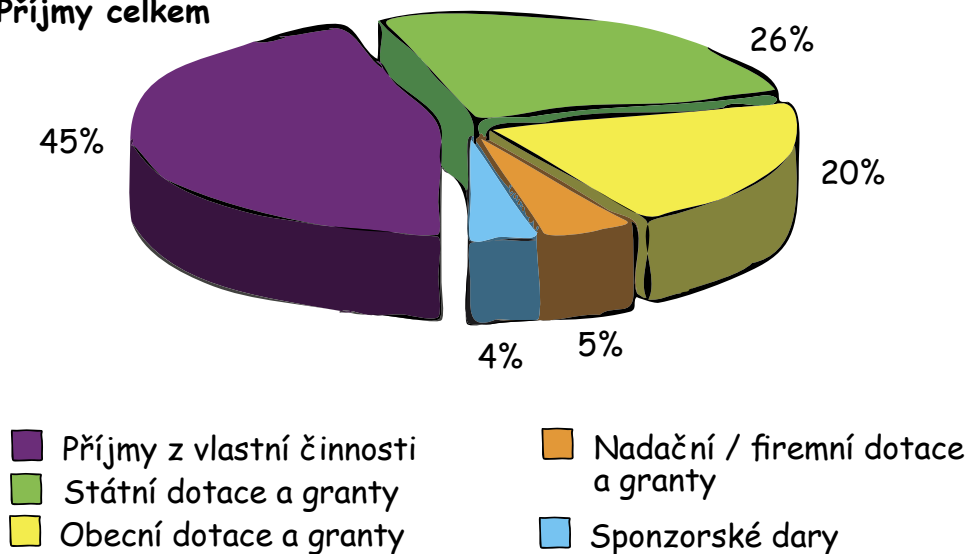
Logo projektu vycházející z loga Pexesa.



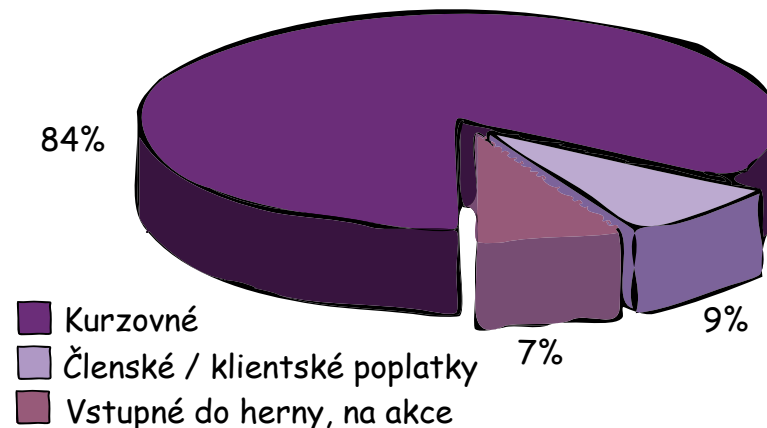
Finanční zpráva za rok 2008

Sdružení hospodaří s finančními prostředky, které získává ve formě kurzovního, z grantů, sponzorských příspěvků nebo z darů od fyzických nebo právnických osob.

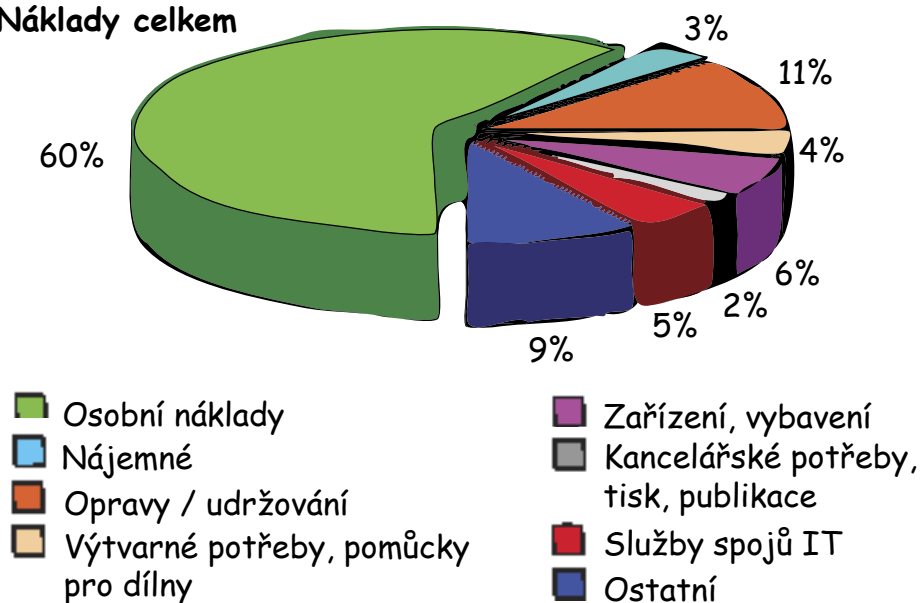
Příjmy celkem



Příjmy z vlastní činnosti



Náklady celkem





Rodinné centrum Pexeso, o. s.: Rozvaha k 31. 12. 2008

	<i>Stav k prvnímu dni účetního období</i>	<i>Stav k poslednímu dni účetního období</i>
AKTIVA		
Dlouhodobý majetek	0	0
Oběžná aktiva	151 565	299 058
Krátkodobé závazky	0	900
Krátkodobý finanční majetek		
Pokladna	1 446	297
Bankovní účty	150 119	297 861
ÚHRN AKTIV	151 565	299 058

	<i>Stav k prvnímu dni účetního období</i>	<i>Stav k poslednímu dni účetního období</i>
PASIVA		
Vlastní zdroje	8478	102 182
Výsledek hospodaření		
Účet výsledku hospodaření	27 273	93 704
Nerozdělený zisk, neuhrazená ztráta min. let	-18 795	8 478
Cizí zdroje	143 087	196 876
Krátkodobé závazky		
Dodavatelé	3 419	88 762
Zaměstnanci	20 160	28 818
Závazky ze soc. zabezp. a zdr. pojištění	3 799	13 207
Ostatní přímé daně	2 002	0
Jiné závazky	6 667	0
Jiná pasiva		
Výnosy příštích období	107 040	66 089
ÚHRN PASIV	151 565	299 058



Rodinné centrum Pexeso, o. s.: Výkaz zisku a ztráty k 31. 12. 2008

PŘÍJMY	Kč	%	Poznámka
Příjmy z vlastní činnosti	503 353	45%	
z toho: kurzovné	421 927	38%	
členské/klientské poplatky	44 064	4%	
vstupné do herny, na akce	37 362	3%	
Státní dotace a granty	291 264	26%	1
Obecní dotace a granty	227 405	20%	2
Nadační/firemní dotace a granty	55 942	5%	3
Sponzorské dary	41 991	4%	
PŘÍJMY CELKEM	1 119 955	100%	
NÁKLADY	Kč	%	
Osobní náklady	619 581	60%	4
Nájemné	30 805	3%	
Opravy/udržování	117 480	11%	
Výtvarné potřeby, pomůcky pro dílny	37 190	4%	
Zařízení, vybavení	62 023	6%	
Kancelářské potřeby, tisk, publikace	15 662	2%	
Služby spojů	22 333	2%	
IT, economic. služby	26 300	3%	
Kopírování	6 175	1%	
Úklid/úklidové prostředky	23 107	2%	
Ostatní	65 598	6%	
NÁKLADY CELKEM	1 026 251	100%	
HOSPODÁŘSKÝ VÝSLEDEK	93 704		5

Poznámka

- | | | |
|---|--|------------|
| 1 | Dotace MPSV | 291 264 Kč |
| 2 | Dotace Magistrátu hl. m. Prahy | 50 000 Kč |
| | Dotace MČ Praha-Zbraslav: | |
| | Systémová podpora | 100 000 Kč |
| | Kouzelná zahrada | 44 405 Kč |
| | Jarnění | 5 000 Kč |
| | Den matek | 10 000 Kč |
| | Keltskou stezkou | 6 000 Kč |
| | Podzimnění | 6 000 Kč |
| | Předvánoční Veselice | 6 000 Kč |
| 3 | Nadace VIA z programu firmy P&G: Kouzelná zahrada | 55 942 Kč |
| 4 | Osobní náklady – lektorné kurzů, čtyři částečné úvazky koordinátorek (včetně zákonných odvodů) | |
| 5 | Alokováno na rekonstrukci nových prostor, která se nestihla uskutečnit v roce 2008 | |



Grantová politika

Další důležitou oblastí naší činnosti je grantová a fundraisingová aktivita našeho centra. Již v roce 2007 začala pracovat grantová skupina, která se skládá ze čtyř dobrovolnic, díky jejich činnosti jsme v roce 2008 získali 574 611 Kč což tvořilo 51% veškerých příjmů našich nákladů. Celkem bylo podáno 11 žádostí a z toho jich bylo 10 úspěšných.





Podpora komunitních aktivit

Samotná existence Pexesa stojí na myšlence spolčování. Proto je pro nás důraz na prokomunitní vnímání a aktivity zásadní. Také v roce 2008 jsme podporovali myšlenky soudružnosti a to jak uvnitř našeho sdružení, tak směrem ven – k veřejnosti, ostatním neziskovým organizacím, anebo státnímu sektoru.

Transparentními prokomunitními aktivitami uvnitř Pexesa jsou v podstatě všechny naše kurzy. Protože kurzy většinou navštěvuje 10-20 klientů, je vytvoření

bližších vztahů uvnitř kurzu během půlročního semestru celkem častým jevem. Velmi zřetelný je tento fakt především u kurzů pro rodiče s dětmi, pro které je naše cvičení s dětmi nejen potřebou „něco smysluplného dělat, anebo se ve volném čase dozvědět“, ale také možností se stýkat s ostatními rodiči, kteří jsou v podobné životní situaci a vyměňovat si s nimi své zkušenosti. To, co před několika generacemi fungovalo přirozeně (předávání zkušeností, znalostí, atd.), to se snažíme vnést dostupnými prostředky do naší individualizované společnosti.

Naše podpora komunitního života vně Pexesa je patrná především v angažovanosti členek sdružení v komunitním plánování Zbraslavi, ale také v aktivním zájmu o komunální politiku například zapojením do práce komisí (které jsou poradním orgánem Rady nebo zastupitelstva MČ Praha-Zbraslav), či participací na tvorbě Konceptce rozvoje školství, vzdělávání a výchovy městské části Praha-Zbraslav a demografické studie. Velký význam vidíme i v navozování spolupráce s organizacemi, působícími na Zbraslavi a v jejím okolí – Dobrovolný sbor Hasičů Zbraslav, klub seniorů Klas, ZŠ, státní i soukromé MŠ.

Zkušenosti z komunity v naší obci uplatňujeme také v prosazování prorodinné a prokomunitní politiky na úrovni Magistrátu hlavního města Prahy (účast v pracovní skupině pro tvorbu konceptce Rodinné politiky) a prostřednictvím Sítě MC, jejímž jsme členem, i Ministerstva práce a sociálních věcí ČR (připomínkování konceptce Rodinné politiky v ČR, aktivní zapojení do diskusí o pravidlech, která se týkají rodinné politiky).



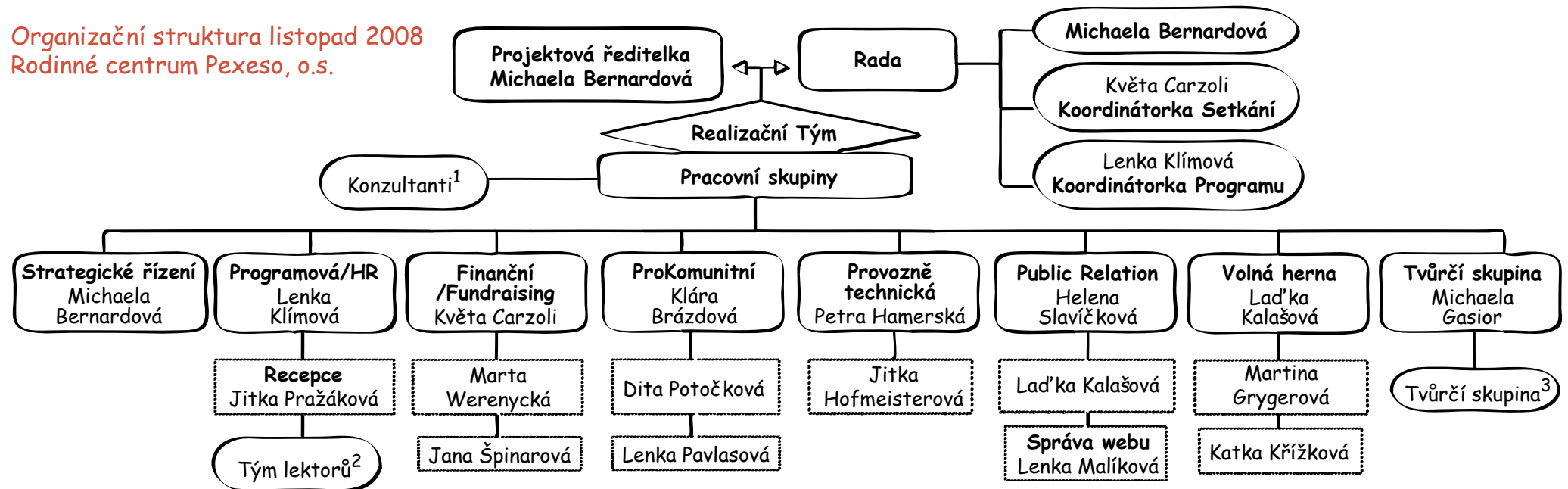


Nová organizační struktura

Vědět kam jdeme a s kým je jedno ze základních pravidel dobře fungující organizace. A neboť Pexeso se za 3 roky své působnosti stalo rostoucím a pulzujícím organizmem bylo třeba přejít od „rodinného obchůdku“ k „rodinné firmě“. V létě 2008 proběhla sezení s řadou dobrovolnic a na základě průzkumu, kde je Pexeso dnes, kam směřuje, co ho trápí a co ho posiluje došlo k vytvoření nových

stanov, které lépe odrážejí novou situaci. Stanovy byly uvedeny v platnost v září 2008 a jsou k nahlédnutí na recepci Pexesa. Ruku v ruce s tím došlo k ustanovení pracovních skupin, které lépe odrážejí a naplňují programové a administrativní potřeby Pexesa.

Organizační struktura listopad 2008
Rodinné centrum Pexeso, o.s.



1) Konzultanti: Arch. Jitka Hofmeisterová, JUDr. Alice Klimentová, Ing. Vladimír Žilka, Dana Radová, Jan Schneedorfer

2) Tým lektorů: Fillová, Peroutová, Cejnarová, Šimoničková, Hornišová, Gasior, Špinarová-Dusbábková, Fafková, Látková, Hřibalová, Habalová, Vlková, Pražáková, Kobylková, Raban, Procházková, Prokešová, Machová

3) Tvůrčí skupina: Katka Křížková, Lenka Nykelová, Petra Purkyňová, Nataša Balvínová, Martina Vávrová, Helena Petrová



Dárci a Partneři

Máme-li být v dnešní době úspěšní, nemůžeme být sami. Potřebujeme podporu, spolupráci. Jsme rádi, že se každý rok najdou firmy, organizace, mediální partneři, s kterými můžeme spolupracovat. Samostatnou kapitolou jsou však naši dobrovolníci a jejich rodinní příslušníci, kteří s námi sdílejí nejen svůj vzácný volný čas, ale i veškeré radosti a starosti.

Materiálně či finančně nás podpořili:

- Ministerstvo práce a sociálních věcí
- Městská část Praha-Zbraslav
- Nadace Via z fondu Procter&Gamble
- Magistrát hlavního města Prahy
- ZŠ Zbraslav
- Nakladatelství Synergie
- Boutique Brasil
- WITT s.r.o.
- Cukrárna U Zámku
- Leros, s.r.o.
- Okrasné rostliny Babička
- Knihkupectví U Stromečku
- Biosvět Zbraslav
- Květinový ateliér Lilium

Podpořili nás pomocí či radou:

- Podlahy – Kamarád
- Tereza Juřinová, Pavel Krupička, Klára Vítů

Podpořili nás mediálně:

- Zbraslavské noviny, Náš Region, Noviny Prahy I 6
- Městská část Praha-Zbraslav (výlep plakátů, rozhlasová hlášení)
- Informační portál Zbraslav.info
- Obchod Pavlína Hromadové, Baně
- ZŠ Vladislava Vančury, MŠ Nad Parkem, MŠ Matjuchinova, MŠ Slivenec, MŠ Lochkov
- Parfumerie H+J, Velkoobchod hračky – E. Kobyłka
- Marcela Lipovská – bytový a dětský textil
- Soňa Balabánová – Sekáč pro děti, Dětský textil – E. Přemyslovny
- A+J Obuv Zbraslav, Dětská obuv U Stromečku
- Cukrárna U Zámku, Knihkupectví U Stromečku, TJ Sokol Zbraslav

Děkujeme všem našim dobrovolnicím a dobrovolníkům:

Nataše Balvínové, Míše a Janovi Bernardovým, Kláře a Janovi Brázdovým, Míše Doležalové, Míše a Alanovi Gasior, Šárce Hasákové, Martině Grygerové, Petře a Šimonovi Hamerských, Jitce Hofmeisterové, Martinovi a Ladce Kalašovým, Katce Křížkové, Ladě Malíkové, Marcela Michálkové, Lence Nykelové, Lence Pavlasové, Heleně Petrové, Ditě Potočkové, Petře Purkyňové, Heleně Slavičkové, Janě Špinarové-Dusbábkové, Pavle Šupkové, Martině Vávrové, Martě a Romanovi Werenyckým, Evě Žilinové, Liborovi Vejpustkovi a dalším příznivcům.

Děkujeme také mnoha dalším pomocníkům při projektu Kouzelná zahrada!

Příloha pravidelný program - přehled kurzů

A) Programy pro rodiny s malými dětmi

- ✓ **Cvičení pro rodiče s dětmi od 3 do 36 měsíců**
Lektorky: Jana Cejnarová, Jana Fillová a Liana Látková
- Cvičení je zaměřeno na rozvoj dětí jak po stránce fyzické a psychické, tak také po stránce sociální. Cílem je inspirovat rodiče, jak si mohou se svými dětmi hrát a rozvíjet je.
- ✓ **Výtvarná dílna pro děti od 2 do 6 let s rodiči**
Lektorky: Tereza Juřinová, Daniela Peroutová a Liana Látková
Cílem je přispět k osvojení výtvarných dovedností, které umožní dětem výtvarně vidět, prožívat a myslet.
- ✓ **Tanečky pro děti od 3 do 6 let s rodiči**
Lektorky: Michaela Strolená, Markéta Habalová
Pro všechny děti, které mají rády pohyb, postupně je učily vnímat a ztvárňovat pohybem různé druhy rytmů a hudby.
- ✓ **Dílna pro kluky a holky od 3 do 6 let s rodiči**
Lektoři: Tomáš Jakl, Zdenek Raban
V prvním pololetí byly náplní kurzu manuální aktivity zaměřené na vytvoření modelu železniční tratě s jejím nejbližším okolím. V druhém pololetí byla dílna zaměřena na základy dřevořezbářství.

- ✓ **Muzicírování a zpívanky pro děti od 18 měsíců do 4let s rodiči**
Lektorka: Michaela Gasior
Kurz zaměřen na rozvíjení hudebního citění nejmenších dětí a to formou zpěvu za doprovodu jednoduchých hudebních nástrojů.
- ✓ **Škola před školou, příprava pro předškoláky a jejich rodiče**
Lektorka: Ivana Vlková
Kurz je zaměřen na rozvoj smyslového vnímání formou her a dále na rozvoj grafomotoriky (např. uvolnění ruky, nácvik správného sezení při psaní, nácvik špetkového úchopu, uvolnění celé paže).



Volná herna pro děti s rodiči

Patronky Volné herny:

Iva Jaklová, Ladka Bártová-Kalašová, Marcela Michálková a Eva Žilinová

Volná herna je prostor pro maminky a děti k setkávání a příjemnému strávení času. Volná herna je primárně koncipovaná bez programu. Občas je prostor Volné herny věnován tvůrčím dílnám a mini-přednáškám na určité téma, které je rodičům blízké.



Tvůrčí dílny ve volné herně vedly Iva Jaklová, Zuzana Poláková a Iva Krátká. Přednášky v rámci volné herny vedly Ladislava Kalašová a Klára Oplištilová

Přednáškové vzdělávací čtvrtky od 15.30 – zejména v 2. pololetí

Témata přednášek pro rodiče – výživa kojenců, biopotraviny, nebezpečná additiva ěčka v potravinách, psychický vývoj dítěte. Přednášející byli renomovaní odborníci na danou problematiku.

Dramatický kroužek pro děti od 4 do 6 let

Lektorka: Jana Špinarová-Dusbábková

Program dramatického kroužku umožňuje již malým dětem osahat si, co vše znamená hrát divadlo – rozhýbat se, rozmluvit, soustředit se. Součástí aktivit jsou i veřejná vystoupení.

Břišní tanec pro maminky s dětmi

Lektorky: Kamila Vršecká, Iva Fafková-Zahíra

Kurzy jsou vedeny s cílem naučit účastnice vnímat nejen hudbu, ale i naslouchat a rozumět svému tělu.

Mix výtvarky, tanečků a zpívání pro děti od 2 do 4 let s rodiči

Lektorka: Liana Látková

Lektorka klade důraz na připomenutí tradic vzájemných se k ročním obdobím a využití rozličných přírodnin jako výtvarného materiálu.

B) Programy pro rodiny s dospívajícími dětmi, rodiče na rodičovské dovolené - Večerní setkávání, Tvůrčí dílny a Antizakrňovací setkání

Pilates pro dospělé a dospívající

Lektorka: Hana Hříbalová

Pilates je kondiční a rehabilitační cvičení sestavované do posilovacích a protahovacích cviků.

Břišní a indický tanec pro ženy a dívky

Lektorka: Jitka Pražáková

Během lekcí orientálního tance se lektorka věnuje nejen základním prvkům břišního tance, ale také výrazově zajímavějšímu indickému tanci.

Zdravotní cvičení s rehab. prvky pro dospělé a dospívající

Lektorka: Jitka Kobylková

Kurz je určen pro ty, kteří cítí potřebu účinného léčebného tělocviku se zaměřením na problémové partie.

Powerjoga (pro zájemce každého věku) s programem pro děti

Lektorka: Regina Šimoníčková, Doprovodný program pro děti vedly V. Hornišová a L. Machová

Cvičení je založené na pravidelném opakování základních jógových pozic, které jsou dynamicky řazeny za sebou.

Jóga pro dospělé, dospívající i těhotné

Lektorka: Martina Procházková

Kurz jogy je oblíbené sportovní vyžití se širokospektrální možností působení jako prevence vadného držení těla, rozvíjení představivosti, mírnění stresu.

Antizakrňovací setkání /cyklus přednášek

Čtvrtek od 20.00 (1x měsíčně)

Výběr z realizovaných přednášek

- Otroucní XXI. století aneb o závislostech a cestách k nim a od nich
- Aljaška – cestopisné vyprávění
- Táta nebo máma – rozvodová tematika
- Cestování po hedvábné stezce – cestopisné vyprávění
- Děti potřebují hranice – výchova dětí

Tvůrčí dílny pro dospělé

Výtvarné dílny zaměřené na rozvoj kreativních dovedností, součástí kurzu je i zajištěné hlídání dětí ve vedlejší herně nebo aktivní zapojení dětí do kreativního procesu.





Kontakty

Rodinné centrum Pexeso, občanské sdružení

registrováno Ministerstvem Vnitra ČR dne 23. 1. 2006 pod číslem VS /1-1/62961/06-2

IČO 270 20 592

DIČ CZ 27020592

sídlo organizace K Nové škole 1297,
Praha-Zbraslav 156 00

bankovní spojení GE Money bank, Zbraslav
číslo účtu 176902083/0600

prostory rodinného centra
budova ZŠ v ulici U Lékárny, Zbraslav

statutární zástupce Mgr. Michaela Bernardová

e-mail pexeso@pexeso.org

webové stránky www.pexeso.org

Za spolupráci na přípravě výroční zprávy 2008 děkujeme:

Text výroční zprávy:

Michaela Bernardová, Lenka Klímová, Květa Carzoli, Helena Slavičková,
Petra Hamerská, Michaela Gasior

Redakce obsahu a textu:

Helena Slavičková

Jazyková korektura:

Lenka Kovářová

Fotografie použité ve výroční zprávě:

archiv Pexesa, Helena Slavičková, Petra Hamerská, Květa Carzoli,
Klára Brázdová, Michaela Bernardová, Luboš Pech a další

Grafická úprava: Michaela Doležalová

