



# Výroční zpráva 2009

rok velkých příležitostí a zlomových okamžiků



## Obsah:

<b>Slovo úvodem.....</b>	<b>3</b>
<b>Kdo jsme .....</b>	<b>3</b>
<b>Naše cíle .....</b>	<b>4</b>
<b>Pexeso v datech .....</b>	<b>4</b>
<b>Ohlédnutí za rokem 2009.....</b>	<b>5</b>
<b>Hlavní činnosti.....</b>	<b>5</b>
<i>“Klubová innost”.....</i>	<i>6</i>
<i>“ innosti v rámci obce“ .....</i>	<i>13</i>
<i>“Za hranicemi obce“ .....</i>	<i>13</i>
<b>Výhled na rok 2010.....</b>	<b>14</b>
<b>Finanční a grantové řízení.....</b>	<b>15</b>
<b>Podpořili nás pomocí či darem.....</b>	<b>18</b>
<b>Fungování organizace .....</b>	<b>18</b>
<b>Kontakty .....</b>	<b>20</b>



*“ Nahoru, dolů, nahoru, dolů.  
i tak by se dal krátce shrnout rok 2009”*



## Slovo úvodem

*V ruce držíte výroční zprávu, která shrnuje pátý rok našich aktivit v Praze–Zbraslavi a okolí. Rok 2009 byl pro nás rokem velkých změn a zkoušek. Hlavní téma, které bylo řešeno už od podzimu 2008, byly nedostatečně využívané vodní prostory rodinného centra. A tak jsme na začátku roku stáli před nelehkým úkolem – být konečně úspěšní a během několika měsíců najít nové prostory, zrekonstruovat je a připravit na provoz.*

*To vše s jasným termínem dokončení: začátkem 2009, tj. začátkem druhého semestru 2009. S novou adresou jsme díky úsilí Městské části Praha–Zbraslav získali nové a větší prostory, které nám poskytly možnost rozšířit programovou nabídku, ale i okruh našich klientů. Cílem jsme se zaměřili na starší žáky a mládež, ale i na programy pro muže. S novými prostory vzrostly i nároky na financování provozu (zejména doprovodných akcí rodinného centra) a na lidské zdroje. I když v jednu chvíli se zdálo, že rodinné centrum budeme muset uzavřít pro enormní provozní náklady, podařilo se nám vše šťastně ustát a přehoupnout se do roku 2010, který bude rokem stabilizace a rozvoje stávajících aktivit. V průběhu roku 2009 nás potěšil neustávající zájem o naše služby a pomoc, která nám byla nabídnuta při rekonstrukci a stěhování z adres našich letních a přírodních. Víme, že i pro nás byl rok 2009 rokem úspěšným a poučným, tak jako pro nás.*

*Realizační tým*

## Kdo jsme

Jsme občanské sdružení, podporující již pátým rokem komunitní život na Zbraslavi. Naším posláním je aktivovat obyvatele Zbraslavi a jejích přilehlých částí s cílem napomoci vytvoření funkční občanské společnosti v obci, která by se mohla stát díky atraktivitě blízké Prahy pouze jakousi noclehárnou pro své obyvatele.

Ve své činnosti se zaměřujeme na rodinu. Cílovou skupinou jsou proto budoucí a současní rodiče, prarodiče, ale samozřejmě i děti, dospívající a dospělí jedinci. Podpora rodiny je částečně také snahou o prevenci patologických jevů společnosti (pocitů odcizení, izolace rodičů a nově přistěhovaných občanů, nefungující mezigenerační vztahy, specifické problémy dospívající mládeže).

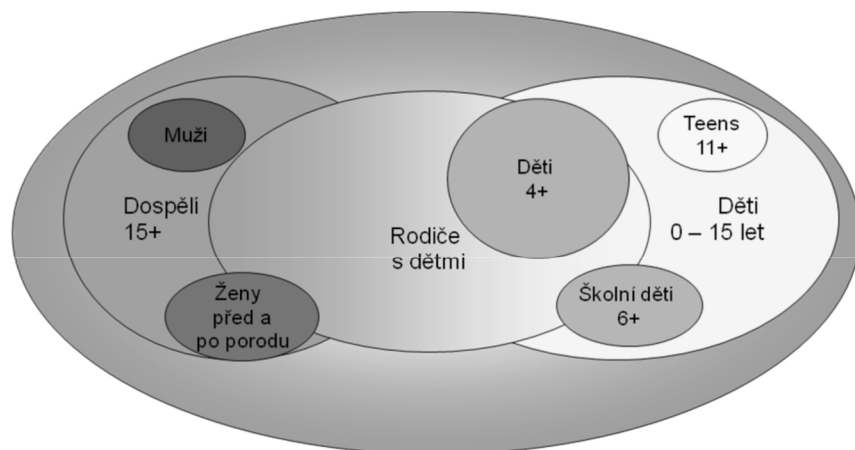


*Pexeso osobně*

## Naše cíle

- Přispívat k podpoře mezilidských vztahů s fungující rodinou jako základním prvkem společnosti.
- Obohacovat kulturní a společenský život na Zbraslavi se zaměřením na rodiny s dětmi.
- Rozvíjet sebevzdělávání a seberealizaci založenou na získávání nových zkušeností jak osobních tak profesních.
- Aktivně působit v oblasti komunitního plánování a spoluvytvářet na Zbraslavi pocit sounáležitosti a spoluodpovědnosti.

## Cílová skupina RODINA



## Pexeso v datech

- 2005 Jaro - První pracovní schůzky a neformální akce
- 2006 - PEXESO založeno
- 2006 - člen Sítě mateřských center
- 2007 - získalo ocenění "Společnost přátelská rodině"
- 2008 - změna stanov a s tím spojená změna způsobu řízení a organizační struktury
- rok 2009 (jaro/léto) - Rekonstrukce a stěhování do nových prostor. Ustálení realizačního týmu a jeho uspořádání do 8 pracovních skupin. 75% nárůst počtu návštěvníků mezi 1. a 2. semestrem. Nárůst kurzů o 100% z 29 v prvním semestru na 58 kurzů v semestru druhém.



*"V průběhu roku 2009 nás potěšil neustávající zájem o naše služby..."*

## Ohlédnutí za rokem 2009



*Trampolína? Sinusoida? Plavba na lodi? Nahoru, dolů, nahoru, dolů. Tak by se dal krátce shrnout rok 2009. Ale díky za něj! Převážně ve vypjatých podmínkách se Homo Sapiens snaží s největším úsilím o zdárný průběh svého přežití a stejně tak jsme se snažili i my.*

*A každý úspěch nás utvrdil v názoru, že naše úsilí se vyplatí. Přicházeli noví sympatizanti a návštěvníci kurzů, ale nevešli se k nám. Kouzelná zahrada vybudovaná ve vnitrobloku ZŠ už začínala fungovat jako příjemný venkovní prostor, ale my jsme museli ZŠ opustit. Byly nám nabídnuty nové skvělé prostory, ale z nich na nás volala spousta hodin dobrovolnické práce a finančních i časových investic.*

*S nadšením jsme se vrhli do rekonstrukce a s dlesem odhalovali další závady, vyžadující ještě větší náklady. Zájem o nové Pexeso byl obrovský, program bohatý, prostě edí útulné, ale bylo nutné ho celé a pro každou minutu, až trochu kolizně naplnit programem, abychom uživili velmi vysoké náklady na provoz budovy.*

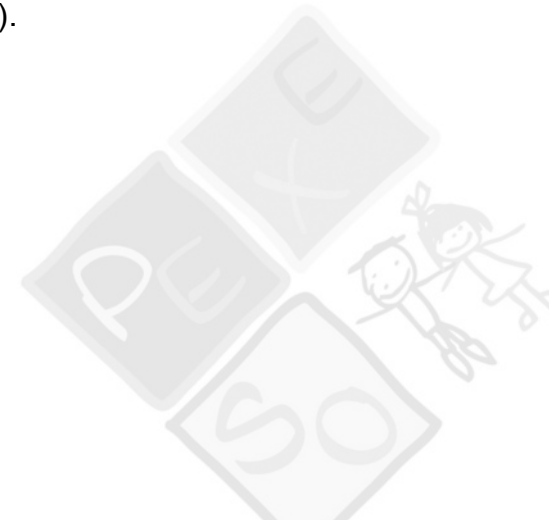
*A ke konci roku? Tehdy už se našťastí situace uklidnila, hrály koledy a my mohli zůstat – byl to dobrý rok! Přes všechny přízemní existencionální kotrmelce probíhala v tomtéž roce spousta bezvadných akcí, potkali jsme se s mnoha zajímavými a milými lidmi, zažili nespočet zábavných anebo poučných situací. Díky všem, kteří na tom mají zásluhu. I v příštím roce se s nimi ráda a bez obav pustím na plavbu lodí po sinusoidě Rodinného centra Pexeso...*

*Mgr. Michaela Bernardová  
Předsedkyně sdružení*

## Hlavní činnosti

Pexeso působí ve třech rovinách aktivit:

- „**klubová činnost**“, kde s prvky nízkoprahového zařízení organizujeme vzdělávací, informační, kulturně-sportovní a volnočasové aktivity. Snažíme se zapojit veřejnost do tvorby a organizace projektů. Realizační tým tvoří 8 pracovních skupin - cca 25 lidí. V rámci klubové činnosti pořádáme širokou škálu kurzů, tematické jednorázové akce, pestré přednášky, diskuse a setkání, ale i velké projekty podporující komunitní život na Zbraslavi.
- „**činnost v rámci obce**“ - informujeme naše sympatizanty a klienty o rozhodnutích zastupitelstva, která se dotýkají naší cílové skupiny, angažujeme se v práci pro obec (participace v socio-demografické studii, tvorbě komunitního plánu, členství v komisích a výborech).
- „**za hranicemi obce**“, kdy se snažíme lobovat za prorodinnou politiku nad rámec vlastní činnosti (spolupráce na tvorbě rodinné koncepce Magistrátu hlavního města. Prahy, apod.).





## “Klubová činnost” neboli programová náplň

V průběhu roku 2009 došlo v důsledku přestěhování do nových prostor k rozšíření zájmových skupin. Vedle tradiční náplně, orientované na rodiče s dětmi do 6 let, se v nabídce centra nově objevily kurzy a přednášky pro muže, pro mládež (11+), pro starší děti (6+) a pro otce s dětmi. Došlo také k rozšíření obsahové náplně – nová tělocvična umožnila nabídnout sportovní kurzy, kurzy žonglování či širší nabídku cvičení např. powerjoga pro muže. Výtvarný atelier přinesl další možnosti pro rozšiřování kreativních dovedností dětí – zmínit můžeme netradiční kurz Pokustóni či na otce s dětmi zaměřený kurz Letečtí modeláři. Získali jsme nový prostor – počítačovou učebnu, která bude sloužit pro výuku počítačových znalostí a v současnosti je využívána jako prostor pro komorní přednášky a další vzdělávání. Nezbytnou součástí fungování rodinného centra je funkční a stále dostupná recepce.

Návštěvníkům centra je k dispozici recepce, která funguje každý den 8.30 -12.30 a 14.30 -18.30. Zde se střídají dvě aktivizační pracovnice, které byly v roce 2009 financovány z grantu MPSV a magistrátu hl.m.Prahy. Recepce nabízí návštěvníkům nejen zázemí a zdroj veškerých informací o pořádaných akcích, rušení kurzů či kurzovních náhrad, ale také povzbuzuje návštěvníky k utváření programu dle svých zájmů, motivuje je k dobrovolnické činnosti a v neposlední řadě nabízí i malé občerstvení pro naše návštěvníky.

Veškeré naše aktivity se snažíme propagovat zejména v regionálním měřítku.

Spolupracujeme s následujícími tiskovinami:  
Zbraslavské noviny, Nový Kurýr – Noviny pro Prahu-Západ,  
Praha 16, Náš Region.

Dále využíváme různé kulturně-společenské servery blízké naší cílové skupině: [zbraslav.info](http://zbraslav.info), [emimino.cz](http://emimino.cz), [kudykam.cz](http://kudykam.cz), [cosdetmi.cz](http://cosdetmi.cz), [ententyky.cz](http://ententyky.cz), [pressportal.cz](http://pressportal.cz), [rodina.cz](http://rodina.cz), [peknyden.cz](http://peknyden.cz), [materska-centra.cz](http://materska-centra.cz) (oficiální stránky Sítě mateřských center)

Samozřejmostí jsou pak výlepová místa v rodinném centru, na veřejných nástěnkách a výlepových plochách jak na Zbraslavi, tak i v širokém okolí (např. Vrané nad Vltavou, Měchenice či Lipence).

## Statistický přehled roku 2009

	Letní semestr únor - červen 2009	Zimní semestr září 2009 - leden 2010
kurzů	29	58
dospělých týdně	370	650
lektorů	18	34
učeben	2 (výtvarná dílna, učebna s hernou)	4 (tělocvična, výtvarný atelier, herna s jídelnou, kabinet moderních technologií)

### Počet tvořivých dílen: celkem 8

Adventní věnce a dekorace, Keramické odpoledne pro rodiče s dětmi, Košíkaření, Malujeme mandaly, Otiskáváme dětské nožičky, Předvánoční otisk nožičky vašeho dítěte, Scrapbooking, Vytvořte si korálkový šperk

### Počet přednášek: celkem 29 (uvádíme příklady)

Feng-shui aneb aby energie prostoru pracovala pro nás s Ludmilou Djemelovou, Onanie, smrt a svědomí versus děti s psy- choložkou Ilonou Špaňhelovou, Putujeme po Islandu - večerní přednáška s promítáním s Jiřím Lehečkem, Vaříme dětem snadno, zdravě a rychle s Janou Vašákovou, Žijme zdravě se syrovou stravou s Hankou Zapletalovou

### Počet jednorázových akcí: celkem 20

Zbraslavští divadelníci čtou dětem s Pexesem, Po stopách Yettiho, Jarní burza dětského oblečení, Čteme dětem s Pexesem - logopedické pohádky, Jaké to je být policistou? Jarnění v Kouzelné zahradě, Jaké je to být sklářem?

Oslavte Den matek, Den otevřených dveří v novém Pexesu, Táta frčí a máma fandí, Školní rozloučení s Pexesem, Podzimnění, Podzimní burza dětského oblečení, Grand opening - poděkování partnerům, Lampioňák, Výstava obrazů, Městský úřad na návštěvě v Pexesu, Sběrka hraček, Vánoční jarmárek, Předvánoční veselice

### Spoluúčast na jednorázových akcích:

Slavnosti slunce  
Mezinárodní projekt TRAMP  
Bambiriáda

## Přehled kurzů

### Kurzy pro rodiče s dětmi

#### Letní semestr

Výtvarné dílny pro děti od 3 let s rodiči  
Výtvarné dílny pro děti od 3 let s rodiči  
Cvičení pro děti od 3 měsíců do 3 let s rodiči  
Dřevořezbářská dílna pro děti od 5 let s rodiči  
Mix program výtvarky a muzicírování pro děti od 3 let s rodiči  
Muzicírování pro děti s rodiči

#### Zimní semestr:

Cvičení pro děti od 3 měsíců do 3 let s rodiči  
Keramika a výtvarka pro děti od 3 do 5 let s rodiči  
Kroužek pokustonů a kutilů pro děti 5-8 let s rodiči  
Mix výtvarka, zpívání a muzicírování pro děti 2,5-4 let s rodiči  
Muzicírování po africku pro děti 3-5 let s rodiči  
Muzicírování pro děti 2-3 let s rodiči  
Pohybové hry se zpíváním pro 2 leté děti s rodiči  
Sportovní hry pro děti 2-3 let s rodiči  
Sportovní hry pro děti 4-5 let s rodiči  
Výtvarka pro děti od 3 let s rodiči

### Kurzy pro děti

#### Letní semestr

Angličtina hrou pro děti  
Tanečky pro děti 3-5 leté

#### Zimní semestr:

Angličtina hrou pro děti 4-6 leté  
Dětský klub od 6 měsíců do 3 let bez rodičů  
Divadelní studio pro děti 4-6 leté  
Letečtí modeláři, kroužek pro děti 6-8 leté  
Sportovní a míčové hry pro děti 6-7 leté  
Tanečky pro děti 3-6 leté  
Zpívání a hraní na flétnu pro děti 5-7 leté

## Kurzy pro mládež

### Zimní semestr:

- Streetdance pro mládež 14-18 let
- Žonglování pro děti a mládež 8-15 let

## Kurzy pro dospělé

### Letní semestr

- Břišní tance pro maminky s dětmi
- Jóga
- Jóga pro těhotné
- Pilates
- Powerjoga
- Zdravotní cvičení pro dospělé

### Zimní semestr

- ...aby záda nebolela / zdravotní cvičení
- Bosu / cvičení pro ženy
- Břišní tance
- Divadelní studio
- Jóga
- Jóga pro těhotné
- Kresba / atelier
- Pilates
- Powerjoga
- Powerjoga pro muže
- Salsa pro ženy
- Scénický tanec

## Významné akce v roce 2009

*B hem naši b žné klubové innosti se každoro n snažíme p ipravit n kolik rozsáhlejších projekt , které p inesou nové zážitky našim klient m a zároveň rozší í a vyzkouší naše možnosti a schopnosti.*

*Rok 2009 byl výjime ný v tom, že to byl rok velkých zm n a kladl na nejširší tým vysoké nároky zejména díky množství a rozsahu projekt , do kterých jsme se pustili. Nejvýznamn ějším, co do životaschopnosti a dalšího rozvoje rodinného centra byla rekonstrukce a st hování do nových prostor. Z hlediska budoucího rozvoje nelze opomenout mezinárodní projekt TRAMP, který nám m že v budoucnosti p inést nové možnosti spolupráce a r stu.*



*" Rok 2009 byl rok velkých změn."*



## Stěhujeme se



V roce 2009 vyvrcholil proces hledání a stěhování se do nových prostor. Vše muselo být připraveno a zrealizováno během prázdninového období, abychom mohli plynule přejít do nového semestru.

O zdárný průběh celé akce se staraly tři členky rodinného centra: Petra Hamerská, Jitka Hofmeisterová a Lenka Klímová. Projekt to byl veliký, složitý, s překvapivým průběhem a s několika zvraty, vše jsme zvládli a v září 2009 jsme přivítali návštěvníky v nových prostorech. Celá akce nebyla jen o samotné rekonstrukci, ale i o přípravu nového významně rozšířeného programu. Nové prostory nám daly možnost rozšířit naši činnost i na nové cílové skupiny. O nárůstu našich aktivit vypovídá statistický přehled v samostatné kapitole. Snad jen jedno číslo za všechny – 100% nárůst počtu kurzů z 29 na 58 kurzů během jednoho semestru. Finanční stránkou celého procesu se zabývá kapitola Finanční a grantové řízení. Zde ale nelze opomenout významnou část celého projektu a tou byla a je dobrovolnická práce, která je penězotěžko vyčíslitelná. Proces „stěhování“ přinesl nové směry do práce s dobrovolníky a kromě naší dobrovolnické základny jsme využili i dobrovolnické práce zaměstnanců společnosti zodpovědných firem: T mobile, Danone, spol. UJP, ING a České spořitelny. Díky souhlasu jsme navázali úzkou spolupráci se společností Fórum dárců, která se zaměřuje na propojování firemního a neziskového sektoru.

O průběhu rekonstrukce a stěhování více než stovky slov vypoví položené fotografie a výrok hlavní koordinátorky celého projektu: „Rekonstrukci a stěhování můžu shrnout jednou dlouhou větou. Byl to šrámec, ze kterého jsem byla tak unavená, že jsem tisíckrát zvažovala všeho nechat. Ale jsem hrdá na sebe i celý tým, že jsme zase další rok v etně rekonstrukce, stěhování i nového rozjezdu zvládli a že Pexeso více než dobře a úspěšně funguje dál v nových prostorech.“

Lenka Klímová

místopředsedkyně sdružení a koordinátorka projektu



## Děkujeme všem za pomoc při rekonstrukci prostor rodinného centra v roce 2009.

Systémová podpora MČ Praha-Zbraslav  
Finanční příspěvek (rodina Ševčíkových a další individuální dárci)  
Vyřazené stolky, židličky, dětská kuchyňka - vše jsme si opravili  
(MŠ Nad Parkem)  
Příznivé ceny a pomoc při pokládce podlah a stěhování  
(firma Podlahy Kamarád)  
Příznivé ceny a pomoc při elektroinstalacích (firma J.E.S., s.r.o.)  
Posudek statika zdarma (p. Penk, firma STACON)  
Sekačka, malířský stojan, koberec (rodina Hamerských)  
Kopírka (firma IVG)  
Tiskárna/skener (rodina Werenyckých)  
Čtyři lavičky (Sokol Zbraslav)  
Konvice (paní Hanáková)  
Pračka (paní Petrová)  
Mikrovlnka (Lenka Pavlasová)  
Pomoc při úpravě zahrady (rodina Vejpustkových, p.Peroutová,  
p. Hlubinková, p. Hasenröhl, p. Šlehoferová)  
Pomoc při přepravě (Kamarád, rodina Fillových a Purkyňových)  
Materiál na střechu na přístřešek pro kočárky (firma Werona)  
Stavba přístřešku (p. Křížek, p.Werenycký)  
Pizza pro brigádníky při malování nových prostor (Pizzerie  
Antonio)  
Doporučení grantu T-Mobile (Vernerovi, p. Čermáková,  
p. Zapletalová)  
Pomoc všech dobrovolnic pečících a zdobících perníčky,  
malujících látkové tašky  
Věnované zboží pro jarmark na Den otevřených dveří (od  
příznivců/kyň Pexesa)  
Slevy na malířské barvy (Drogerie Kunc na Zbraslavském  
náměstí)  
Dobrovolnická práce zaměstnanců T-Mobile, ING, Danone  
a České Spořitelny



Pomoc při úklidu, malování, natírání, vrtání, šroubování, atd.  
(dobrovolníci/klienti Pexesa: Losenická, Flejberková,  
Padevětová, Skrbková, Gregorová, Gasiorovi, Ševčíková,  
Brázdová, Pavlasová, Petrová, Bernard, Balvínová, Křížek,  
Werencykých, Vejpustkovi, Vlček, Purkyňová, Špinarová,  
Hamerská, Hoffmeisterová, Kalašová, Kadlecová, Slavíčkoví,  
Kovářová, Koukolová-Bahurinská, Habalová, Chumová,  
Michálková, Fillová, Peroutová, Hanáková, Zapletalová,  
Ondráčková, Vlkovi, Žilka st.)  
Instalatérská a natěračská pomoc (firma UJP)  
Ribstole (p. Vlček) Molitanová sestava (Molitan Břeclav a rodina  
Bahurinských)  
Pošití molitanové sestavy (p. Čedík)  
Věnovaný nábytek (Vedralovi, Petrovi, Brázdovi, Bernardovi,  
Práškoví, Šimoníčkoví, Gajdošovi, Chumovi, Chrtkovi a další  
různí dárci)  
Podpora (Biosvět Zbraslav, firma Hry a hlavolamy)  
Ochranná síť na okna tělocvičny (p. Hasenröhl)  
Vybavení počítačové učebny a PC (Rádio Svobodná Evropa)  
Počítačová síť a připojení (firma NMS, p. Frajer, Bernardovi)



*Slavnostní otevření jako  
poděkování partnerům,  
dobrovolníkům a dárcům*

## Mezinárodní projekt TRAMP (TRANstational Mobility of older People)

Během roku 2009 jsme participovali na mezinárodním projektu TRAMP, podporovaném EU.

Jedním z hlavních organizátorů projektu byl KLAS (Klub Aktivního Stáří) pod patronací ASČR (Asociace samaritánů ČR), s nímž máme dlouholetou, velmi příjemnou a zajímavou spolupráci.

Během projektu probíhaly výměnné týdenní pobyty seniorů z různých zemí a partnerské organizace pro ně přichystaly program. Senioři z Francie, Německa a Rakouska tak mohli pomoci při jarních rekonstrukčních pracích v Kласu, zvelebování zahrady MŠ Eliška spolu se studenty ZŠ Vančurova, anebo se účastnit programu v Rodinném centru Pexeso.

Zde jsme pro ně připravili setkání s rodiči a dětmi. Naučili je několik staročeských tanců, pozvali na malé občerstvení a účastnili se jejich diskusního kulatého stolu v rámci témat mezigeneračních projektů. Naše sdružení se také organizačně a programově podílelo na Slavnostech slunce - festivalu neziskových a příspěvkových organizací, který byl jakýmsi vyvrcholením projektu TRAMP v České republice. Mezinárodní část ukončení projektu proběhla v Důsseldorfu, kam byli zástupci Pexesa pozvaní do diskusních skupin a workshopů, které analyzovaly témata, související se seniory a mezigeneračními projekty.

Během konference jsme navázali mnoho zajímavých kontaktů a věříme, že se nám díky nim podaří uskutečnit další projekt na mezinárodní úrovni.

## Čteme dětem s Pexesem

Stalo se tradicí, že pro daný rok zvolíme téma a v rámci tohoto tématu pak zrealizujeme rozsáhlejší a dlouhodobější projekt. V roce 2008 to bylo vybudování Kouzelné zahrady (venkovních prostor rodinného centra s pískovištěm, zahradou a odpočinkovou terasou) v neupraveném vnitrobloku základní školy, kde Pexeso sídlilo. V roce 2009 byla impulsem pro téma celonárodní kampaň „Celé Česko čte dětem“, která byla zaměřena na emocionální, myšlenkový a morální rozvoj dítěte pomocí pravidelného hlasitého předčítání spolu s rodiči.



V rámci celonárodní kampaně jsme připravili projekt „Čteme dětem s Pexesem“ jehož součástí byla jak veřejná čtení za účasti významných kulturních osobností, tak čtenářská soutěž o zajímavé knihy.

Projekt odstartoval 30.11.2008 veřejným čtením za účasti zpěvačky a herečky Zory Jandové a pokračoval do března roku 2009, kdy se uskutečnilo poslední čtvrté veřejné setkání. Jeho patronkou byla tentokrát divadelnice Šárka Kavanová se synem Martinem (alias pošťákem Ondrou) a hudebním skladatelem panem Strohnerem. Dalšími hosty na akcích „Čteme dětem s Pexesem“ byla Petra Černocká a Zbraslavská divadelní společnost.

Projekt podpořili: Základní škola Nad Parkem, Knihkupectví U Stromečku, Nakladatelství Fragment a Potravinový BioSvět Zbraslav.

## Sbírka hraček /Pomáhejte s námi

V předvánočním období proběhla v prostorách rodinného centra sbírka hraček a dětských potřeb. Vybrané hračky a dětské potřeby putovaly na dětské oddělení kliniky popáleninové medicíny fakultní nemocnice Královské Vinohrady a do dětského domova Hillary Clintonové. Projekt byl realizován ve spolupráci s občanským sdružením [Zrnka](#).

## Podpora rodinám v těžkých životních situacích

V září 2009 jsme začali spolupracovat s občanským sdružením [HoSt](#), které se zaměřuje na pomoc rodičům nebo osobám pečujícím o dítě. Na základě jejich výzev pořádáme sbírky převážně dětského oblečení a koje neckých potřeb pro ženy / děti v těžké životní situaci. Zároveň poskytujeme zvýhodněné kurzy pro rodiče s dětmi v těžkém životním období (rozvod, alkoholismus...) a všem návštěvníkům nabízíme 3krát týdně nízkoprahovou tj. cenově dostupnou volnou hernu.

## “Činnosti v rámci obce“ komunální a komunitní aktivity

Náš život se neodvíjí jen v bezpečí našich domovů. Na každém kroku nás ovlivňují rozhodnutí někoho jiného. Abychom minimalizovali, anebo snad i optimalizovali následky cizích řešení, nápadů, aktivit a postupů, rozhodli jsme se rozšířit svůj záběr aktivit za hranice vlastního programu...

Snažíme se informovat, co se na komunální úrovni odehrává a přitom se to týká každodenního života naší cílové skupiny - obyvatel Zbraslavi a jejího okolí. Jsme proto aktivní v mnoha oblastech, ve kterých se rozhoduje o tom, jak budou rodiny v naší obci žít.

Dále jsme aktivní v komisích, výborech a skupinách při MČ Praha—Zbraslav:

Pravidelně se naši „vyslanci“ účastní jednání zastupitelstva, kde se snaží vést dialog v prarodinně orientovaných tématech, anebo odkud přinášejí informace o aktuálním dění na Zbraslavi. sociálně-zdravotní komise školská komise finanční výbor dobrovolnická skupina (úklid na Zbraslavi)

V roce 2009 jsme participovali například na: tvorbě komunitního plánu Zbraslavi, tvorbě strategického plánu Zbraslavi, tvorbě sociologicko-demografické studie Zbraslavi, procesu urbanisticko-architektonické soutěže Zbraslavi, organizování diskusních panelů na téma nedostatečné kapacity MŠ, nultého ročníku apod.

## “Za hranicemi obce“ státní správa a mezinárodní aktivity

Ještě odtažitější než komunální témata by nám snad mohlo připadat dění, odehrávající se na Magistrátu hlavního města Prahy nebo ministerstvech. Ale rozhodnutí těchto institucí významně ovlivňují náš provoz a programovou nabídku, a tak se snažíme co nejvíce eliminovat a ovlivňovat případný negativní dopad rozhodnutí těchto institucí například zapojením se do pracovních skupin při přípravě různých prarodinných koncepcí nebo připomínkováním metodiky dotačních řízení.

S pomocí členství v Síti mateřských center lobujeme za prosazování prarodinných prvků při tvorbě zákonů, které se základního fungování rodiny týkají. Na tomto poli jsou výsledky statisticky neměřitelné, ale stále věříme, že se vyplatí být aktivní a nečekat, odkud přijde „pešek“.



PEXESO čte dětem,  
čtete jim také...



## Výhled na rok 2010

Rok 2010 je rokem voleb parlamentních i komunálních. Samotný fakt existence voleb i jejich výsledky mají vliv na každý den našeho života. Před volbami se téměř žko cokoliv prosazuje, peníze bývají „zmražené“.

Po volbách bývá vše zpomalené, nezažité, téměř žko uskutečnitelné a výhled na finanční podporu (například z grantů) je nejistý. Nehledě na to, kdo bude vítězem a kdo méně úspěšným...

Především musíme a chceme – i v tomto období – fungovat. Vím proto, že se nám podaří udržet a ještě vylepšit stávající program. Jeho každodenní část i jednorázové akce, aktivity v rámci centra i mimo rámec těchto základních projektů. Rádi bychom pokračovali v myšlence budovat Pexeso jako komunitní centrum, tedy místo, kde se lze setkat s přáteli, známými, příjemně strávit volný čas, dozvědět se nové informace nebo se realizovat v jeho utváření.

Naším konkrétním cílem bude posilování fungování Realizačního týmu sdružení, definování strategického plánu a následná optimalizace projektů centra. To vše, v souladu s tím, jak probíhá život na Zbraslavi a v jejím blízkém okolí, co ovlivňuje jeho kvalitu od pondělí do neděle a samozřejmě na základě otevřenosti pro možnost vlastního zapojení do tohoto dění. Vím, že se nám i v roce 2010 podaří zajímavé projekty ve spolupráci s dalšími organizacemi ze Zbraslavi, jejího okolí, z nichž i dokonce mezinárodně koncipované.

A proto se těším na další setkání s týmem těch, kdo tvoří Pexeso, ale také s těmi, kteří mají teprve zájem se do dění v Pexesu více zapojit, anebo s návštěvníky a návštěvnicemi našeho centra... Každé takové setkání může být inspirací pro další projekty, které nám zpříjemní život v naší městské tvrti.

Mgr. Michaela Bernardová  
Předsedkyně sdružení

## Finanční a grantové řízení

Finanční řízení se v roce 2009 zaměřilo na 3 zásadní oblasti krytí finančních potřeb rodinného centra.

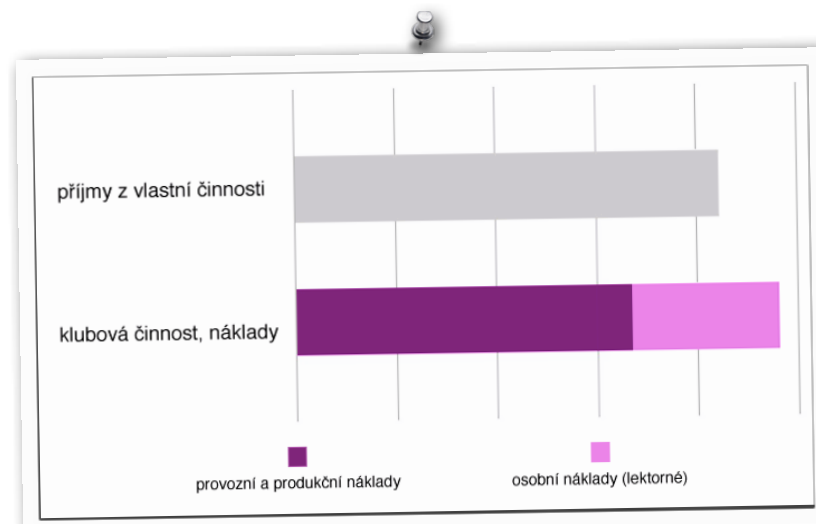
1. Zabezpečení chodu hlavní klubové činnosti rodinného centra tj. kurzy, přednášky, výtvarné dílny a jednorázové akce (lektorné, produkční náklady tj. pomůcky a materiál a také režie provozu prostor).
2. Druhou oblastí bylo získávání finančních prostředků na rozsáhlou rekonstrukci a vybavení nových prostor rodinného centra.
3. Zabezpečení finančních prostředků na osobní náklady – zejména aktivizačních pracovníků - recepčních, úklidu a tří kmenových pracovníků organizace.

### Financování klubové činnosti

Grantové a dotační řízení se soustředilo na získávání finančních zdrojů pro krytí rozdílů mezi vlastními příjmy a náklady na provoz centra cca ve výši **100 000 Kč** (tj. 10% nákladů na činnosti). Tyto prostředky zejména scházely při zabezpečování jednorázových akcí.

Hlavním donátorem v této oblasti byla Městská část Praha—Zbraslav, která poskytla rodinnému centru několik dotací na realizaci jednorázových akcí, které jsou již tradiční součástí zbraslavského kulturního kalendáře: Jarnění, Den Matek, Táta frčí, Podzimnění a Předvánoční veselice (celková výše podpory z MČ dosáhla částky 33.000 Kč). Ostatní zdroje pak pocházely od soukromých dárců a partnerů jednotlivých akcí.

### Příjmy a náklady klubové činnosti



## Rekonstrukce

Rekonstrukce a vybavení nových prostor rodinného centra přinesla velkou finanční zátěž pro rodinné centrum. Náklady na rekonstrukci a vybavení dosáhly částky 344.000 Kč, z toho 64% nákladů bylo hrazeno z vlastních zdrojů rodinného centra a to i díky tomu, že již v roce 2008 jsme se uskrovněovali a vyšetřili tak část prostředků na plánované stěhování a rekonstrukci.

Tato částka by byla ovšem mnohonásobně vyšší, kdyby mnohé činnosti nebyly poskytnuty rodinnému centru jako dar (15% nákladů) či mnoho činností (malování, výzdoba, obrušování, lakování, stavba kočárkového přístřešku, drobné opravy, instalace, úklid) nebylo realizováno díky neuvěřitelnému množství dobrovolníků ať z řad příznivců Pexeso či firemního dobrovolnictví (děkujeme Fóru Dárců za zprostředkování). Grantová a dotační skupina ve velmi krátkém období 2-3 měsíců sepsala a podala 5 žádostí, bohužel pouze v 1 případě byla úspěšná. (Získali jsme grant - Systémová podpora neziskovek od MČ Praha – Zbraslav ve výši 75.000 Kč, který pokryl méně než polovinu nákladů na stavební práce a opravy elektroinstalace v objektu v ulici Žabovřeská 1227.

### Struktura nákladů rekonstrukce a vybavení



## Financování osobních nákladů

Poslední a neméně důležitou činností finanční a grantové skupiny je získávání finančních zdrojů na krytí osobních nákladů. Přestěhováním do nových prostor a rozšíření programu na 5 - 6 dní v týdnu s provozní dobou od 8.30-12.30 a 14.30-18.30 si vyžádalo zavedení postu recepční (aktivizační pracovnice) na plný úvazek. Dnes tuto činnost vykonávají ve sdíleném úvazku dvě pracovnice. Jejich mzdy, jakož i mzdy dalších třech kmenových pracovníků (na zkrácené úvazky) byly pro rok 2009 hrazeny v rámci projektu „Pexeso stále praská ve švech“. Donátorem bylo MPSV a Magistrát hl. m. Prahy. Dále se podařilo získat finanční prostředky z MPSV na projekt „Pexeso podporuje praxi“, které přinesly malé jednorázové finanční ohodnocení některým dlouholetým spolupracovníkům – dobrovolníkům rodinného centra, kteří školí a předávají zkušenosti dalším dobrovolníkům.

A krátké shrnutí nakonec:

Pracovní skupina finanční a grantové řízení připravila 13 grantových a dotačních žádostí o celkové výši 1,47mil Kč. V 9 případech byla úspěšná a podařilo se jí získat 45% z požadovaných finančních prostředků, což je v absolutním čísle přes 660 tisíc Kč.



**Rodinné centrum Pexeso, o.s.: Rozvaha**  
k 31.12.2009

AKTIVA	k prvnímu dni účetního období [Kč]	k poslednímu dni účetního období [Kč]
<b>Dlouhodobý majetek</b>	<b>0</b>	<b>0</b>
<b>Krátkodobý majetek</b>	<b>299 058</b>	<b>444 349</b>
<b>Pohledávky</b>		
Odběratelé	900	0
<b>Krátkodobý finanční majetek</b>		
Pokladna	297	173
Bankovní účty	297 861	443 526
<b>Jiná aktiva celkem</b>		
Náklady příštích období	0	650
<b>ÚHRN AKTIV</b>	<b>299 058</b>	<b>444 349</b>
PASIVA	[Kč]	[Kč]
<b>Vlastní zdroje</b>	<b>102 182</b>	<b>84 852</b>
<b>Výsledek hospodaření</b>		
Nerozdělený zisk, neuhrazená ztráta min. let	102 182	84 852
<b>Cizí zdroje</b>	<b>196 876</b>	<b>359 497</b>
<b>Krátkodobé závazky</b>		
Dodavatelé	88 762	16 737
Přijaté zálohy		8 750
Zaměstnanci	28 818	94 135
Závazky ze soc. zabezpečení a zdr. poj.	13 207	13 980
Ostatní přímé daně	0	3 901
Dohadné účty pasivní	0	76 000
<b>Jiná pasiva</b>		
Výdaje příštích období	0	636
Výnosy příštích období	66 089	145 358
<b>ÚHRN PASIV</b>	<b>299 058</b>	<b>444 349</b>

**Rodinné centrum Pexeso, o.s.: Výkaz zisku a ztráty**  
k 31.12.2009

PŘÍJMY	[Kč]	[%]	pozn.
<b>Příjmy z vlastní činnosti</b>	<b>844 884</b>	<b>51 %</b>	
z toho: kurzovné	<b>717 195</b>	<b>44 %</b>	
členské/klientské poplatky	25 900	2 %	
vstupné do herny, na akce, další	101 789	6 %	
<b>Státní dotace a granty</b>	<b>448 646</b>	<b>27%</b>	<b>1</b>
<b>Obecní dotace a granty</b>	<b>218 000</b>	<b>13%</b>	<b>2</b>
<b>Nadační/firemní dotace a granty</b>	<b>55 335</b>	<b>3%</b>	<b>3</b>
<b>Sponzorské dary</b>	<b>75 880</b>	<b>5%</b>	<b>4</b>
<b>PŘÍJMY CELKEM</b>	<b>1 642 745</b>	<b>100%</b>	
NÁKLADY	[Kč]	[%]	pozn.
Osobní náklady (vc. odvodů)	993 559	60 %	<b>5</b>
Nájemné	26 652	2 %	
Opravy, údržba	235 952	14 %	
Výtvarné potřeby, pomůcky pro dílny	28 702	2 %	
Zařízení, vybavení	131 992	8 %	
El. energie, vodné	77 397	5 %	<b>6</b>
Kancelářské potřeby, tisk, publikace	16 211	1 %	
Služby spojů	32 607	2 %	
IT, ekonomické služby	19 400	1 %	
Kopírování	4 420	0 %	
Úklid, úklidové prostředky	30 884	2 %	
Ostatní	62 317	4 %	
<b>NÁKLADY CELKEM</b>	<b>1 660 075</b>	<b>100 %</b>	
<b>HOSPODÁŘSKÝ VÝSLEDEK</b>	<b>- 17 330</b>		
Poznámka:		[Kč]	
1	Dotace MPSV	448 646	
2	Dotace Magistrátu Hl. m. Prahy	110 000	
	Systémová podpora MČ Praha-Zbraslav	75 000	
	Grantová podpora MČ Praha-Zbraslav		
	Jarnění	3 500	
	Den matek	10 000	
	Táta frčí	4 000	
	Podzimnění	5 000	
	Předvánoční veselice	10 500	
3	Různí dárci	55 335	
4	Různí dárci	75 880	
5	Osobní náklady vč. zákonných odvodů		
	z toho lektori kurzů	435 642	
	z toho koordinace (DPČ, DPP)	557 917	
6	Údaj za 2. pololetí 2009, v nových prostorech		

Pozn.: Podrobný přehled o příjmech a výdajích naší organizace dle metodiky MPSV je uveden v příloze VZ (na vyžádání v Rodinném centru Pexeso, o.s.)

## Podpořili nás pomocí či darem

Nejen v průběhu rekonstrukce a stěhování (viz. str. 9) jsme získávali podporu od našeho okolí, spřátelených firem, jednotlivců a našich rodin.

Díky všem, kteří nás podporují:



BioSvět, Boutique Brasil, GLS Vodní zdroje, Hyundai, J.E.S.,

**Magistrát hlavního města Prahy,**

**Městský úřad Praha – Zbraslav,**

**Ministerstvo práce a sociálních věcí,**

NMS, Pizzerie Antonio, Podlahy Kamarád,

South Prague Net, Subterra,

Synergie – Gajdošovi, UJP, WITT,



Faixová, Gaspar Filip, Honsová Barbora, Hypšová Veronika, Juřinová Tereza, Kobera Karel, Lindová

Kateřina, Michálková Marcela, Míková Věra,

Petrová Helena, Procházka, Příhoda Michal,

Růžička Tomáš, Slavíčkoví, Šamárek Tomáš,

Ševčíkovi, Šimoníčkoví, Šlehofferová Romana,

Štěchovský, Tomáš Miloš, Tomáškoví, Werenycký

Roman, Zahradkovi



...a celý tým našich milých dobrovolnic a dobrovolníků.

## Fungování organizace

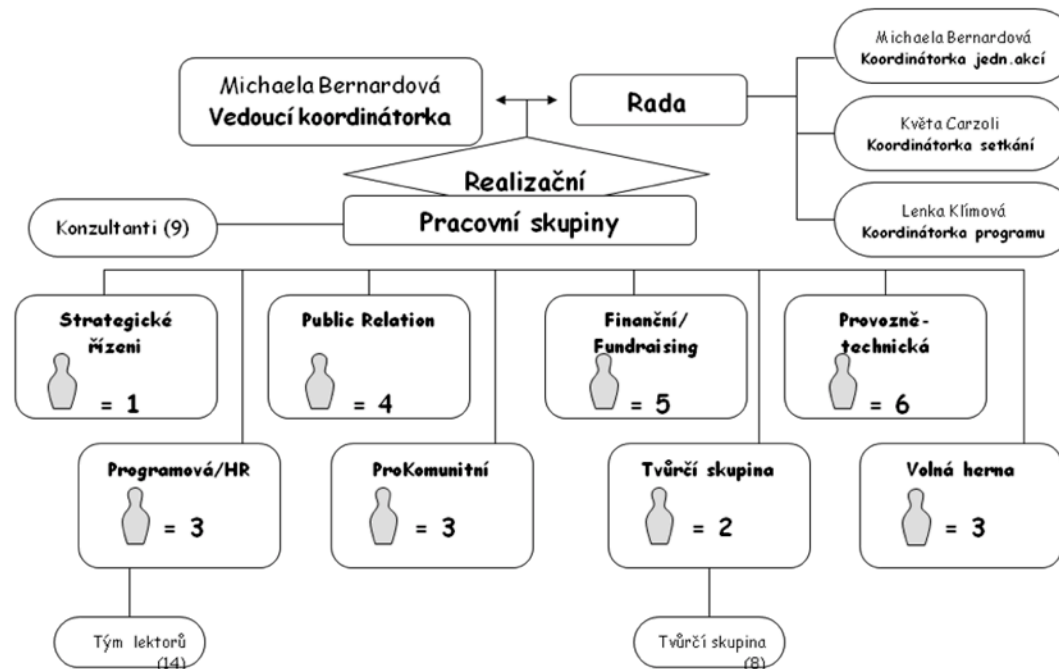
V roce 2008 došlo k vytvoření nových stanov sdružení, které se odrazily v přebudování organizační struktury. Nová organizační struktura přinesla větší profesionalizaci, akceschopnost a jasné rozdělení kompetencí a pravomocí. V roce 2009 pracovalo v rámci sdružení 8 pracovních skupin dobrovolníků. Celý realizační tým tak v průběhu roku čítal 25 členů.

Kromě dobrovolnické práce se podařilo díky grantovému projektu „**Pexeso praská ve švech**“, vytvořit 3 částečné úvazky pro koordinační pozice a tým (po mzdové stránce) částečně profesionalizovat chod organizace a poskytnout kmenovým členům řádnou pracovní příležitost. Otázkou však i nadále zůstává dlouhodobé a plnohodnotné ocenění klíčových členů Pexesa.

V roce 2009 se podařilo získat grant z MPSV na projekt „**Pexeso podporuje praxi**“. Základní myšlenkou projektu je podpora žen - matek na mateřské/rodičovské dovolené, sociálně izolovaných a ztrácejících kontakt s pracovním prostředím, kompetencemi. Díky spolupráci v rámci pracovních skupin a předávání si zkušeností při práci na projektech centra dostávají členky realizačního týmu možnosti nejen rozšiřovat si své pracovní zkušenosti a dovednosti, ale také získávat nové znalosti například v oblastech projektového či finančního řízení, personální politiky, leadershipu apod. Hlavním cílem projektu bylo budovat stabilní, profesionální organizační strukturu rodinného centra s důrazem na vytvoření následovnictví v rámci pracovních skupin a zabezpečení zastupitelnosti jednotlivých členů realizačního týmu.



## Organizační struktura



### Realizační tým a tvůrčí skupina

Balvínová Nataša, Bernardová Míša, Bísková Mirka, Carzoli Květa, Doležalová Michaela, Gasior Míša, Hamerská Petra, Hasáková Sárka, Hofmeisterová Jitka, Chumová Jana, Kadlecová/Kobřilová Edita, Kalašová Ladka, Klímová Lenka, Koukolová-Bahurinská Anna, Kovářová Lenka, Křížková Kateřina, Malíková Lada, Mažárová Martina, Michálková Marcela, Musilová Hana, Nykelová Lenka, Ondráčková Michala, Petrová Helena, Potočková Dita, Pražáková Jitka, Purkyňová Petra, Slavíčková Helena, Ševčíková Radka, Šlehoferová Romana, Spinarová - Dusbábková Jana, Supková Pavla, Vávrová Martina, Werenycká Marta

### Konzultanti

Mgr. Brázdová Klára, Ing. arch. Hofmeisterová Jitka, JUDr. Klémentová Alice, Mgr. Supková Pavla, Ing. Žilka Vladimír, Žilková Jana

### Lektoři

Boudníková Magdalena, Bridekir James, Caháková Pavla, Cejnarová Jana, Fařková Iva—Zahíra, Fařlák Jiří, Fillová Jana, Gasior Michaela, Habalová Markéta, Hanáková Radka, Hlaváčková Alice, Hornišová Vlasta, Hříbalová Hana, Jánošíková Miroslava, Jarchovský Adam, Juřinová Tereza, Kalašová Ladka, Kobylová Jitka, Kubíčková Žuzka, Látková Liana, Macků Miroslav, Machová Lenka, Marková Daniela, Misael, Nebeská Lenka, Nidlová Jitka, Peroutová Daniela, Petrova Helena, Petříková Adéla, Polívková Bára, Procházková Martina, Puchlovská Sára, Raban Zdeněk, Rovenská Dana, Ruř Adam, Řezáč Přemysl, Simoničková Regina, Šišková Lucie, Svábová Jitka, Tomášková Jana, Vávrová Martina, Vejpustek Libor, Votavová Klára, Zimová Petra

## Kontakty

**Rodinné centrum Pexeso, občanské sdružení**  
registrováno Ministerstvem Vnitra ČR dne 23. 1. 2006  
pod číslem VS /1-1/62961/06-R IČO 270 20 592  
DIČ CZ 27020592

sídlo organizace:

**K Nové škole 1297, Praha-Zbraslav 156 00**

statutární zástupkyně:

**Mgr. Michaela Bernardová**

bankovní spojení: **GE Money bank, Zbraslav**

číslo účtu: **176902083 / 0600**

prostory rodinného centra:

ulice **Žabovřeská 1227, Praha-Zbraslav 156 00**

e-mail: **pexeso@pexeso.org**

webové stránky: **www.pexeso.org**

Za spolupráci na přípravě výroční zprávy 2009  
děkujeme:

Text výroční zprávy:

**Helena Slavičková, Michaela Bernardová,  
Květa Carzoli, Lenka Klímová**

Redakce obsahu a textu:

**Helena Slavičková**

Jazyková korektura:

**Jarmila Slavičková, Květa Carzoli**

Fotografie použité ve výroční zprávě:

**archiv Pexesa, Helena Slavičková**

Grafická úprava: **Milan Kovář**

**Tisk: Tiskárna VAMB, Štěchovice**

Děkujeme za příznivou cenu tisku.

