

Výroční zpráva

Pexeso, z.s.



20

22

Obsah

Milé čtenářky, milí čtenáři,.....	2
Kdo jsme a co děláme.....	3
Pexeso rok po roce	4
Kde nás najdete?	7
Náš tým.....	8
Statistika v číslech pro rok 2022	11
Prokomunitní aktivity	12
Dobrovolnictví	13
Pravidelný program kurzů a kroužků.....	14
Pravidelný program pro nejmenší, rodiče s dětmi a předškoláky.....	15
Příměstské tábory.....	20
Jednorázové akce	21
Zbraslavské jarmarky.....	22
Prosociální aktivity	23
Pomoc pro Ukrajinu.....	26
Pexoklub	26
Jak hospodaříme.....	29
Donoři a další forma finanční podpory.....	31
Donoři.....	33
Přehled dotací za rok 2022.....	34
Rozvaha k 31.12. 2022.....	35
Výkaz zisků a ztráty 2022.....	36
Děkujeme za spolupráci	37
Kontaktní informace	38

Milé čtenářky, milí čtenáři,

hodláte se začít do zprávy o činnosti Pexesa. Těší nás, že se o naši práci zajímáte. Chtěli jsme být struční, popsat rok 2022 v Pexesu na pár stránkách, ale opět to byl čínorodý rok, tak věřím, že je Vám pohodlně a bude mi ctí provést Vás následujícími pasážemi.

Žijeme ve společnosti, nabourané důsledky a strachy pandemie a nedalekého válečného konfliktu. To má dopad na každého jedince i organizaci. Obávali jsme se co nás čeká, jak se vše odrazí na naší práci, možnostech, plánech, ale také, jak se s následky těchto neblahých událostí budou vyrovnávat naši návštěvníci, klienti.

Jsme na Zbraslavi už 17 let a lze se na nás spolehnout. Opakovaně jsme prokázali odolnost, houževnatost, toleranci, respekt, schopnost přizpůsobit se i nedat, reagovat inovativně na změny, hledat řešení, učit se novým věcem, přístupům, pracovat v nových podmínkách s odlišnými nástroji. Komunikovat jinak, přemýšlet v nových souvislostech, být trpěliví, umět se zotavovat. A především - pracovat s tolerancí, empatií a snahou o pochopení.

Moc děkuji tak výtečnému týmu Pexesa, tvořenému zaměstnanci, lektory, dobrovolníky a v zádech s externisty, sympatizanty, klubem přátel a donory. Díky úsilí těchto všech bylo možné stát bok po boku našim návštěvníkům, klientům, komunitě, a to během více i méně radostných momentů v roce 2022.



Přála bych každému, kdo vede nějaký tým, mít vedle sebe profíky, pracanty a loajální srdcaře. Pocítit, jaké je to psát tyto řádky, být hrdá, nabitá energií, nadšená až dojatá nad kolegiálním soustrojím.

Ve včelím úlu, jakým je pro mě Pexeso, by to nefungovalo, kdyby jeden každý netřepal křídly...

Včelstva mě fascinují, s hlubokou pokorou se jim obdivuji a tetelím se, že jsem jednoho z nich součástí!

V úctě, Mícha,

předsedkyně včelína:)

Kdo jsme a co děláme

Jsme komunitní centrum, působící už 17 let na Zbraslavi i za jejími hranicemi.

První tři roky života jsme fungovali na spontánní vlně angažovanosti, nadšení pro komunitu, čistého dobrovolnictví a snahy přispět k radostnému klopotu v místě, kde žijeme. Hlavním cílem bylo zajímavé, laskavé a inspirativní trávení volného času s důrazem na jednotlivce, úzkou rodinu a v podstatě i tu širokou, přátelskou či spolupracující v rámci Zbraslavi. Vedle pohodových okamžiků jsme se začali seznamovat také s těžkými životními situacemi, jež návštěvníci našich programů prožívali.

Následovalo období, během kterého jsme zjistili, že na mnohé aktivity již nestačíme a není možné je vykonávat dobrovolnický. Náš tým se začal profesionalizovat, a to nejen směrem k placeným funkcím, ale také spoluprací s experty z mnoha oborů. Abychom mohli rozšířit naše aktivity a uspokojit rostoucí poptávku po našich službách i pro klienty v sociální či finanční tísní, vzdělali jsme se v dotační problematice a postupně začali spolufinancovat naše aktivity i takto. A činnost Pexesa se začala rozvíjet do dvou oblastí.

Původní činnost zůstala – práce s komunitou, dobrovolnictvím, smysluplně stráveným volným časem, vzdělávacími aktivitami, zájmem o místo, kde žijeme, ve snaze odolat jedinečnosti centrální Prahy. Pokračovali jsme v organizování kurzů, velkých jednorázových akcí, farmářských trhů, přednášek, příměstských táborů, workshopů apod., a tak se upevňovala **preventivní - PROKOMUNITNÍ ČÁST** našich aktivit.

V reakci na potřeby našich návštěvníků jsme začali pracovat na podpoře dětí, potažmo rodin v nesnadných životních situacích. Postavili jsme tým sociálních pracovníků, psychologů, terapeutek, lektorů vzdělávání a expertů v poradnách, založili klub s nízkoprahovými prvky, a tak vznikla **podpůrná - PROSOCIÁLNÍ ČÁST** našich aktivit.

Oba tyto směry našeho fungování jsme provedli obdobím dospívání a přesto, že jsme si jisti jejich profesionální zralostí, trůfáme si napsat, že je rozvíjíme neustále až do dnešních dní. Návštěvníci Pexesa si mnohdy ani nevšimnou, že naše prostory a aktivity nejsou jen zprostředkovateli zábavy a neformálního vzdělávání, ale také bezpečným prostorem pro nabrání sil v případě, že se dostanou do těžké životní situace.

Na následujících stránkách se dozvíte více o naší činnosti v roce 2022.

Předchozí výroční zprávy naleznete na <https://www.pexeso.org>

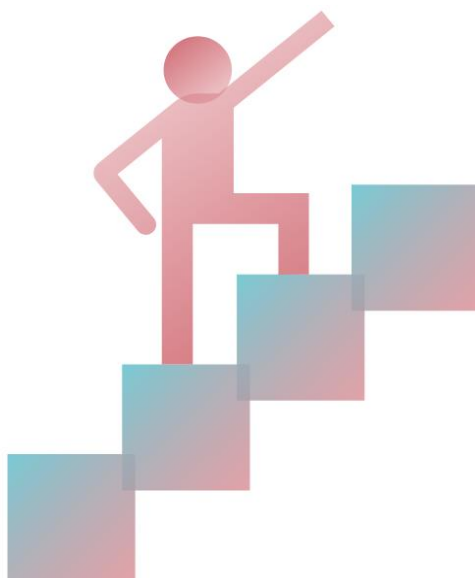
Pexeso rok po roce

- 2005** setkávání nadšenců, první pracovní schůzky, hledání prostorů, první akce
- 2006** vzniká občanské sdružení PEXESO, stáváme se členy Sítě mateřských center, budujeme zázemí
- 2007** získáváme ocenění „Společnost přátelská rodině“, žádáme o první dotace, další nový prostor, nové a nové akce
- 2008** další prostor, angažujeme se občansky, organizujeme nové akce, vše dobrovolnický
- 2009** nové prostory, 100 % nárůst všech aktivit, první částečné pracovní úvazky
- 2010** vzniká klub pro školáky – PEXOKlubovna, pořádáme Zbraslavské jarmarky
- 2011** spoluzakládáme Unii center pro rodinu a komunitu, akce s Černým divadlem Jiřího Srnce, probíhají Zbraslavské jarmarky, dostáváme výpověď z dosavadních prostor a bojujeme o přežití
- 2012** získání pověření k sociálně-právní ochraně dětí, dochází k rozšíření sociálního projektu Přes překážky
- 2013** roste poradenská činnost, doučování, integrace osob se sociálním znevýhodněním
- 2014** opět rozjíždíme Zbraslavské jarmarky, organizujeme komunitní akce, posilujeme sociální projekt
- 2015** před blížícím se 10. výročím organizace trochu bilancujeme: 400 osob na cca 50 kurzech/kroužcích týdně, 56 jednorázových akcí za rok, 14 Zbraslavských jarmarků, 25 hodin sociální práce, 93 hodin sociální poradny, 126 hodin terapeutických sezení, 5 integrovaných dětí, 22 asistovaných předání dětí, 22 přednášek, 13 seminářů pro pěstouny, 151 hodin klasického doučování a 110 speciálního vzdělávání dětí, 6 sbírek pro 6 rodin, 175 návštěvníků Pexoklubu a 17 dotačních žádostí
- 2016** ze sdružení vzniká spolek, probíhají oslavy 10 let existence, vznikají nové komunitní akce, poprvé píšeme žádost o dotaci EU
- 2017** získali jsme evropskou dotaci, rozšířili činnost, rozpočet, tým, administrativu a po celý rok jsme se v tom snažili najít systém a rovnováhu
- 2018** ukotvení systému fungování celého týmu v rámci evropské dotace a dalších dotačních titulů, začaly a celý rok probíhaly práce na realizaci projektu rekonstrukce budoucího působiště Pexesa-opět v režimu evropských dotací a související přípravy na stěhování na přelomu roku 2018/19
- 2019** stěhujeme se do nových prostor a slavnostně otevíráme Kulturně komunitní centrum Zbraslav za účasti primátora Hlavního města Prahy a starostky MČ Praha-Zbraslav. Všechny své prosociální a prokomunitní služby můžeme poskytovat pod jednou střešou

2020 naše činnost se rozvíjí v poklidném tempu, avšak v březnu přichází 1. vlna C19 a s ní obrovské změny v osobních i profesních životech. Dochází k redukci mnoha našich aktivit. Nepotkáváme se, přicházíme o zdroje příjmů, měníme přístup k práci. Navzdory tomu jsme dokázali situaci ustát, přejít s komunitními i s prosociálními aktivitami do on-line prostoru či bezdotykových verzí. Začali jsme budovat zahradu. Přežili jsme.

2021 pokračuje "covidové období". Testujeme se, fungujeme v režimu opatření a pomáháme potřebným.

2022 pracujeme s následky pandemie, pomáháme ukrajinským uprchlíkům organizováním materiálních sbírek, integrací dětí i dospělých do našich aktivit, zorganizováním kurzů, kroužků, táborů přímo pro členy ukrajinské komunity, vyučujeme děti i dospělé českému jazyku. Také jsme dokončili rekonstrukci zahrady, na které máme učebnu, jejímž autorem je umělec Miloš Fekar a na níž jsme hrdí.



Co nás čeká v roce 2023?

Po pandemických letech a roce války na Ukrajině tu křičím a volám (s ohledem na děti, rodiny, ale i naši práci a potřebu udržení všednodenního bazálního pocitu bezpečí) - UŽ DOST!

Přála bych si normální rok. Rok plný zajímavé, zodpovědné a potřebné práce. Od realizace preventivních programů v komunitní sekci, přes projekty na podporu rodin v tíživé životní situaci.

Doufám, že budeme moct pracovat na všech činnostech, které jsme po 17 let budovaly, a to v tak početném týmu, jak jsme zvyklí a jak je potřeba.

Spoléhám v tomto směru na to, že donoři zůstanou osvícení a budou mít možnost vyhlásit výzvy, alokované minimálně stejnými částkami jako doposud. A samozřejmě, že Pexeso bude v těchto výzvách úspěšné.

Připravíme opět štrůdl kurzů a kroužků, příměstských táborů, workshopů, přednášek a jednorázových akcí (jarmarky-trhy, klasické i nové komunitní akce). Chtěli bychom prohloubit spolupráci s dostupnými školami, rozvíjet skupinová setkání dětí i dospělých, rozšířit spolupráci s experty (soudci, sociálními pracovníky, terénními pracovníky, streetworkery atd.).

Plánujeme - jak je výše patrné - spoustu zajímavých věcí. Držím nám pěsti, abychom žili v míru, zdraví a s tímto pokorným přáním naplnily naše idee, plány a sny.

Michaela Bernardová,
zakladatelka a předsedkyně spolku

Kde nás najdete?



Od února 2019 působíme v budově Kulturně komunitního centra Zbraslav (KCC) v Žabovřeské ulici 1227 u „oválu“ Slunečního města. Původně rozpadlý objekt starých jeslí se nám společnými silami s městskou částí podařilo přivést opět k životu.

Městská část připravila stavební část, Pexeso programovou náplň a se společným projektem jsme podali žádost o dotaci v operačním programu Praha-pól růstu. V dotačním řízení jsme uspěli a Zbraslav tak získala 12 milionů na stavební rekonstrukci objektu pro vznik Kulturně komunitního centra.

KCC tvoří dva pavilony. Pavilon A je vymezen převážně prosociálním aktivitám. Pavilon B těm prokomunitním.

Součástí Pexesa je také víceúčelová zahrada, kterou jsme začali budovat v roce 2020 a díky dotační podpoře Odboru životního prostředí MHMP ji v roce 2022 dokončili. Revitalizovali jsme stávající trávník, některé keře, vysadili nové stromy i trvalky, popsali všechny druhy rostlin, realizovali stavbu učebny, sklídili na záhonech první úrodu zeleniny a při tom dali zahradě šmrnc a duši.

V následujících letech budeme zahradu dovybavovat a vybavení sladovat s učebnou / altánem. Přijďte se k nám podívat, všechno vám rádi ukážeme...).



Náš tým

Personální zabezpečení

Pexeso je spolek, jehož formální strukturu tvoří Valná hromada, Rada, předsedkyně a členové spolku.

Provozní fungování zajišťuje Rada, které je zodpovědný realizační tým vedený 9 koordinátorkami, 2 garantkami odbornosti a 4 odbornými dobrovolnými konzultanty. S Pexesem spolupracovalo v tomto roce 46 dobrovolníků (38 dospělých a 8 juniorních) pomáhá při akcích. Využíváme také 4 odborných dobrovolných konzultantů.

V roce 2022 Pexeso zaměstnávalo na částečné pracovní úvazky 21 osob, což odpovídá 8,48 přepočtených úvazků. Dále s námi spolupracovalo dalších 117 členů týmu v mimopracovním poměru – lektori pravidelného programu, podpůrní pracovníci, terapeuti, brigádníci při různých komunitních akcích.



Personální struktura

Výkonná rada

Mgr. Michaela Bernardová – předsedkyně spolku, členka výkonné rady

Ing. Lenka Klímová – místopředsedkyně spolku, členka výkonné rady

Ing. Hana Marková – členka výkonné rady

Finanční řízení a fundraising

Ing. Hana Marková - finanční manažerka organizace

Ing. Květa Carzoli FCCA - konzultantka

Jana Linhartová - grantový a dárcovský fundraising

Ing. Jana Petrášková, Ing. Marta Werenycká - konzultantky - grantový fundraising

Jana Žilková - účetní

Ing. Lenka Tůmová - účetní a daňová poradkyně

Prokomunitní aktivity

Ing. Lenka Klímová, Lenka Soukupová, Ing. Radka Hanáková, Bc. Nikola Třešňáková - sportovní, výtvarné, technické, environmentální, vzdělávací aktivity, kurzy, kroužky

Lenka Firýtová (Dvořáková) - jednorázové akce a dlouhodobé projekty

Ing. Karolína Kučerová (do srpna) - práce s dobrovolníky

Mariia Drchotová (od září) - práce s dobrovolníky

Prosociální aktivity

Mgr. Michaela Bernardová - vedoucí sociálních projektů

PhDr. Danka Zubová - garantka sociální práce, sociální pracovnice, terapeutka

Mgr. Kateřina Beerová - garantka terapeutické práce, psycholožka, terapeutka

Mgr. Petra Lišková - psycholožka, terapeutka

Mgr. Lenka Kernerová, DiS. - sociální pracovnice, krizová interventka

PhDr. Nataša Balvínová, DiS. - koordinátorka mezioborových aktivit, sociální pracovnice, mediátorka

Mgr. Eliška Dvořáková - sociální pracovnice, terapeutka

Mgr. Eva Legnerová - speciální pedagožka, koordinátorka vzdělávání

Ivan Olenič - terapeut

Bc. Linda Kašťáková - vedoucí Pexoklubu

Jana Jiroušková, Emma Bernardová, Kateřina Vopičková - lektorky Pexoklubu

Mgr. et Mgr. Anna Kudláková, DiS. - sociální pracovníce, terapeutka

Mgr. Kateřina Hejnová, PhD. - terapeutka

Petra Hamerská - mediátorka, lektorka

Podpůrný tým

Ing. Lenka Klímová - HR a vedení podpůrného týmu

Zuzana Malá, Bc. Eva Sýkorová, Barbora Boudová, Michaela Valvodová, Hana Čulíková - recepční

Darina Malá - hospodářka a provozní

Mgr. Lucie Trubačová - propagace a PR

Mgr. Marcela Michálková - web

Bc. Ondřej Tyle - IT

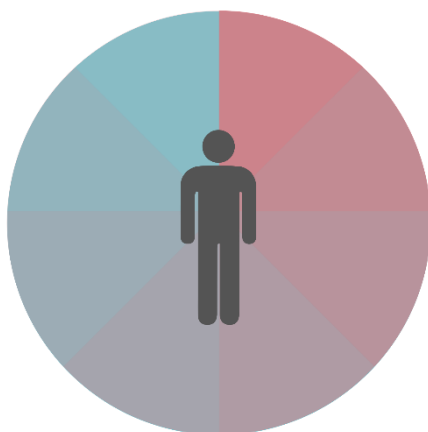
Statistika v číslech pro rok 2022



Prokomunitní aktivity

Na aktivitách pro komunitu se Pexeso narodilo a funguje dodnes. Jsou vedeny snahou nabídnout zájemcům místo pro **setkávání**, kde se mohou dozvědět **nové informace**, budovat si **vztah k místu, kde žijí, zapojovat se do projektů, seznamovat**. Nabízíme prostor pro **realizaci nápadů, dovedností**. Cílem je, aby s Pexesem nebo přáteli, které tu návštěvníci poznají, nebyli sami, kdyby potřebovali podporu. Tzn., že **prokomunitními projekty cílíme na prevenci** - naši sympatizanti se díky těmto aktivitám informují, posilují dříve, než by upadli do tíživé životní situace.

Jednou z technik, jak návštěvníky propojovat je **posilování sounáležitosti týmu** (např. na kroužku) tak, aby se zde účastníci nejen seznámili, ale i poznali, spřátelili a nejlépe, aby jejich přátelské vztahy přecházely i za hranice Pexesa. Dále se snažíme o práci s **komunikací ve skupině, práci s heterogenní skupinou klientů, koncepční zavádění nových postupů** apod.



Ceny aktivit stanovujeme tak, aby klienti volili pro trávení volného času spíše **kvalitní program na Zbraslavi** než atraktivní a blízkou Prahu. Jsme **efektivní, konkurenceschopní a dostupní**. Nabízíme aktivity pro všechny věkové, zájmové aj. skupiny obyvatel.

V případě **diagnostikování** potřebnosti jednotlivce/rodiny (na základě odborného doporučení sociální pracovníce Pexesa) poskytujeme jakoukoliv naši službu **se slevou, za symbolickou cenu, anebo zdarma**.

Dobrovolnictví

Dobrovolnictví je oblast, kterou máme v Pexesu rádi, snažíme se ji rozvíjet, připadá nám důležitá.

V roce 2022 se u nás angažovalo **64 dobrovolníků**, mnozí se akcí účastnili opakovaně.

Dobrovolníci v Pexesu fungují v rámci **Klubu dobrovolníků** a **Juniorského klubu dobrovolníků**. Přispívají nejen svou manuální prací při údržbě Pexesa a jeho zahrady, ale také svými nápady, energií a nadšením. Zapojují se do tradičních i nových jednorázových akcí, které organizujeme na podporu komunitního života na Zbraslavi.

Juniorní dobrovolníky zveme k aktivitám, v nichž se mohou potkávat se seniorskou věkovou skupinou, s dětmi z Pexoklubu apod. Společně tak v roce 2022 např. dlabaly dýně a balili Vánoční dárky pro obyvatele domu pro seniory a chráněného bydlení.

V roce 2022 jsme realizovali díky této základně pracantů např. Pohádkový les, Čarodějnickou stezku, mini Burzu oblečení, Atletické závody, Lampionový průvod, Masopust. Společně jsme uskutečnili neuvěřitelných **25 akcí!**

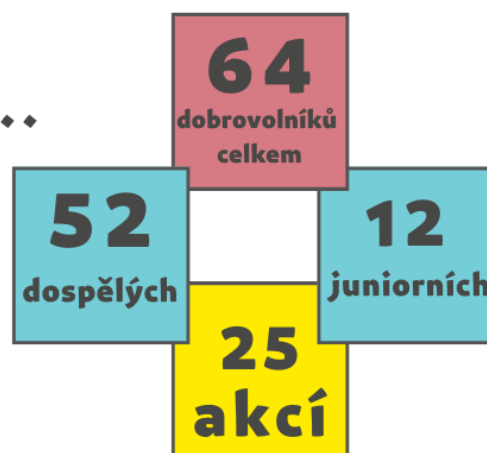
Jak ocenit dobrovolníky za jejich činnost? Děláme setkání, která je snad těší, nabízíme benefity, které jsme schopni poskytnout, velebíme si je laskavým zacházením (např. fotogenickou fotodokumentací:) a opakovaně jim děkujeme:).



DOBROVOLNÍCI, DĚKUJEME!

V roce 2022 vás bylo...

Pohádkový les, Čarodějnickou stezku, mini Burzu oblečení, Atletické závody, Lampionový průvod, Masopust....



Pravidelný program kurzů a kroužků

V Pexesu probíhalo v roce 2022 průměrně za oba semestry **112 kurzů týdně** (neformálně-vzdělávací, sportovní, environmentální, technický, taneční i výtvarný charakter) a dále se rozvíjel odpolední Pexoklub pro školáky a mládež (každý pracovní den). Aktivita jsou rozděleny dle věku, a to pro skupiny: rodičů s dětmi od 3 měsíců, předškoláků (30 % kurzů) a školáků (49 % kurzů), večer nebo v ranních hodinách nabízíme aktivity pro dospělé (21 % kurzů).

Programové aktivity probíhaly v době školního roku, tedy celoročně, s výjimkou školních prázdnin, kdy je menší poptávka. Přesto jsme i v červenci a srpnu nabízeli několik kurzů cvičení pro dospělé a děti. Dále pak probíhalo **12 cyklů týdenních příměstských táborů** pro předškoláky a školáky, o které je stále větší zájem, dále **jeden jarní tábor a 4 denní podzimní tábor**.

Pravidelný program kurzů obměňujeme každý semestr. Kurzy, o které je menší zájem, jsou nahrazovány kurzy novými. Kurzy, které posuzujeme jako společensky přínosné (Technik, robotika, šití apod.), se snažíme více prosadit, podpořit, nebo dotovat, abychom je udrželi. Program probíhá každý pracovní den od cca 8.30 do 21.00 hodin.

Dále byla pravidelně k dispozici každý pracovní den **Setkávárna**, již provozujeme jako volně přístupný nezaplatněný prostor Pexesa k **setkávání návštěvníků všech věkových skupin**, účastníků našich aktivit, ale i těch, kteří přijdou do centra jednorázově/náhodně. Je možné v něm využít **hernu pro děti a občerstvení** po celou otevírací dobu recepce. Zároveň zde po celý rok probíhaly **vzdělávací přednášky a workshopy** s tematikou zvyšování rodičovských kompetencí (1-2x měsíčně).

KURZY A KROUŽKY



Pravidelný program pro nejmenší, rodiče s dětmi a předškoláky

Program pro rodiče s dětmi a nejmenší děti bez doprovodu rodičů

Celoročně probíhaly pravidelně kurzy pro rodiče s dětmi, zaměřené na nácvik **jemné motoriky, psychomotoriky, sportovní hry, masáže miminek, výtvarnou tvorbu, muzicírování** a také oblíbený **Montessori edukáček**. Dva kurzy cvičení pro maminky jsme nabízeli s hlídáním dětí. Jeden kurz Maminky do formy - cvičení pro maminky za přítomnosti dětí. V září jsme po 5 letech do rozvrhu opět zařadili kurz Babysigns - znakování se zpěvem hrou pro děti 6 - 24 měsíců.



Dále jsme organizovali **3x týdně dopolední školičku** – Dětský klub s montessori prvky pro děti od 2 do 4 let bez rodičů, kterou během roku navštívilo celkem **33 dětí**. O prázdninách pro ně pořádáme týdenní “příměstský tábor - tzv. školkojesle” - jako nácvik přechodu do MŠ.

Podařilo se pro rodiče s dětmi uspořádat víkendovou akci typu Montessori herna pro děti 3 - 7 let. Pro maminky jsme zorganizovali na jaře 2x a na podzim 1 x workshop - Pánevní dno, zaměřený na správnou funkci pánevního dna po porodu. Po dvouleté přestávce se nám podařila akce Otisky nožiček a ručiček dětí do keramické hmoty.

Kurzy pro děti do 6 let jsou podporované hlavním městem Praha a vybrané kurzy rodičů s dětmi Ministerstvem práce a sociálních věcí (aktivity projektu Vyšší rodinná jsou podpořeny z národního dotačního programu Rodina).



Pravidelný program pro předškoláky

V roce 2022 probíhaly pro předškoláky kurzy sportovní, pohybové, rytmičné, kreativní a vzdělávací. Od září 2022 jsme rozšířili nabídku o dva nové kurzy. Jednalo se o vzdělávací 30 minutové **Logohrátky pro předškoláky** a kreativní kurz **Dílna skřítků pro předškoláky**. Za oba semestry, v roce 2022, probíhalo 11 kurzů pro předškoláky.

Jedním z nejoblíbenějších kurzů pro předškolní děti zůstává **Atleťáček, příprava pro 4-6leté**, který probíhá 4x týdně.



Mezi další oblíbené a dětmi navštěvované pohybové a kreativní kurzy patří **Výtvarná dílna**, **Tanečky** a **Dramaťáček pro předškoláky**. Klidovým a relaxačním kurzem byly **Jógové hrátky**.

Na jaře 2022 se nám podařilo zorganizovat víkendovou akci **Jarní dílnička pro předškoláky-tvoření, zpívání, divadélko a hry.**



Pravidelný program pro školáky

Kurzy pro školáky byly podpořeny v roce 2022 Hlavním městem Prahou. V nabídce jsme měli **více než 40 kurzů** následujících typů:

Tvůrčí: Keramika (2x ml.+ st.), Dekorační výt. techniky, Návrhářky - šití (3 skupiny), Výtvarné dílny (4 skupiny)



Vzdělávací: Technik (2 skupiny), Programování robotů Lego Mindstorms (2 skupiny), Flétna (2 skupiny + nauka), Kytara bez not (5 skupin + individuální), Piano a kurz Přežití a hry venku (2 hodiny zábavně-vzděl. aktivit v přírodě)



Sportovní: Atletika - celkem 4 kurzy, Posilování nejen s TRX pro náctileté, Sport hry-přípravka, Netradiční sport. hry, Gymnastika s boj. prvky, kompenzační cvičení Srovnej záda a Míčové hry (2 skupiny) a 2 kurzy ve stylu Parkourové přeskoky a obratnost.

Od září jsme nově přidali Parkourové tréninky s kaskadérskými prvky a druhou skupinu jógy pro školáky.



Všem účastníkům našich kurzů stále vycházíme vstříc nabídkou kompenzací za předem omluvené lekce kurzů, možností náhrady lekce v jiných kurzech v rámci celé rodiny.

K našim kurzům stále zdarma realizujeme doplňkovou **službu vyzvedávání dítěte** našimi trenéry na sportovní tréninky ze školní družiny ZŠ V. Vančury a **vracení zpět** pro děti až do 10 let věku. **V roce 2022 službu využilo 70 dětí.** Doprovod dětí na kurzy do prostor Pexesa za symbolickou částkou na úhradu doprovodné osoby využilo v roce 2022 celkem 11 rodin. Obě služby stále vnímáme jako potřebné, abychom rodičům zajistili bezpečný dohled nad dětmi před kroužkem, i po něm.

Pro děti z rodin v hmotné nouzi - po dohodě se sociální pracovnící Pexesa - poskytujeme slevy na kurzovním či kurz zdarma. V roce 2022 byl 10 dětem poskytnut kurz úplně zdarma či se slevou. Další slevy poskytujeme rodinám, které u nás navštěvují více kurzů.

V březnu 2022 jsme reagovali na příchod ukrajinských rodin na Zbraslav otevřením 4 nových kurzů pro školní děti z Ukrajiny, ubytované na Zbraslavi a v jejím okolí. Pomoc ukrajinským rodinám jsme organizovali dle aktuálních potřeb ve spolupráci s koordinátory ubytování těchto rodin, základními školami v okolí, MČ Praha Zbraslav a dalšími organizacemi. Ukrajinské děti jsme integrovali i do našich dalších aktivit včetně příměstských táborů.

Pravidelný program pro dospělé

V roce 2022 už se situace ohledně covidu stabilizovala a povedlo zorganizovat průměrně za oba semestry roku celkem **20 kurzů pro dospělé** (Power jógy pro ženy i muže, Pilates a klasická jóga, formy zdravotního cvičení - CORE, posilování, kranio, zpěv Werbeck metodou, břišní tanec, ateliér kresby, šití). Novinkou bylo zařazení **jednorázových workshopů** moderní kaligrafie a květinových akvarelů.



Příměstské tábory

V době školních prázdnin jsme dětem a mládeži nabídli různé typy příměstských táborů, kde mohly aktivně trávit volný čas netradičními zábavnými činnostmi za asistence zkušených lektorů. V roce 2022 se pro děti uskutečnilo celkem **15 táborů pro školáky**.

Z letních táborů to byly 2 všeobecné tábory s etapovou hrou – "Výprava do kosmu" a "Vikingové", outdoorový tábor "VOLÁNÍ DIVOČINY", sportovní tábory - Kaskadérský tábor, všeobecně sportovní "Nejen atletika" a kratší 3 denní Atletický tábor.



Tvořivě zaměřené děti si užily 3 výtvarné tematické tábory - Na poušti, aneb nejen žlutý týden, Na sněhu, aneb Nejen bílý týden a Na návštěvě u koaly... a tábor Kreativní šití, jóga, tanec, kde si dívky kromě jiných drobností ušily i letní šaty či kalhoty.

Dále se o jarních prázdninách konal i tábor "Svět v pohybu" a v době podzimních prázdnin 4 denní tábor Výlet do ZOO Praha, outdoor. aktivity, sport. a kvízové hry.

Všech příměstských táborů v roce 2022 se **zúčastnilo 191 dětí** školního věku.

Pro předškoláky jsme zorganizovali **2 letní příměstské tábory** Hýbej se a tvoř! a Hurá do přírody!, kterých se zúčastnilo vždy 15 dětí, celkem tedy **30 předškoláků**.

V srpnu 2022 jsme již počtvrté zorganizovali 1 týden Dětského klubu s montessori prvky pro děti od 2 let bez rodičů pro 12 dětí, které již mají zkušenosti z MŠ, jeslí nebo našeho Dětského klubíku.

Jednorázové akce

V roce 2022 jsme pro komunitu na Zbraslavi uspořádali **35 jednorázových akcí** - přednášek, workshopů či besed s odborníky na různá témata. Tyto akce navštívilo **242 osob**. Úspěšné akce pro školáky byly např. Sportovní workshop se základy parkouru, výtvarné dílny, ateliér šití Minecraft plyšáků, Cirkusový workshop se základy akrobacie a žonglování, přežití a hry v přírodě a pro dospělé např. Hudební lázně. Uspořádali jsme - místo klasické velké burzy oblečení a vybavení pro děti - 2 malé sezonní samoobslužné miniburzy.



V roce 2022 jsme s podporou MČ Zbraslav realizovali celkem **5 jednorázových venkovních akcí**. Všechny události proběhly k naší radosti kontaktně tak, jak jsme je začátkem roku plánovali a realizovali v předchozích ročnících krom dvou let, kdy s ohledem na hygienická opatření nebylo možné akce realizovat kontaktní formou. Na přípravách jsme spolupracovali s dobrovolníky z řad Pexesa, jednotlivci, místními organizacemi a spolky (MŠ, JSDH, aj.). Návštěvnost na jednotlivých akcích se pohybovala - s ohledem na počasí - kolem 200 zúčastněných rodin s dětmi.

V rámci spolupráce s Městskou částí Praha-Zbraslav, jsme se zapojili do projektů organizovaných MČ a na dvou akcích jsme vytvořili koutek odpočinku s tvořivou dílnou a sportovní stanoviště pro návštěvníky akcí. Obě akce byly velmi úspěšné a zájem o naše nabídky kreativních a sportovních stánků byl veliký v obou projektech (Koncert k prvnímu školnímu dni, Sportovní dětský den). Spolupráci s MČ vnímáme jako důležitý partnerský vztah i přirozenou aktivitu, která podporuje naši myšlenku a poslání organizace - podpora komunitního života.



Pro návštěvníky Pexesa, z.s. i širokou veřejnost, organizujeme další události na zahradě Pexesa. Jedná se o setkání s Mikulášem, andělem a čertem v nově postaveném altánu na zahradě, prosincový Bazar knih, jehož výtěžek jde na nákup speciálních pomůcek pro terapie a vzdělávání dětí.

Zbraslavské jarmarky

Zbraslavské jarmarky jsou specifickou jednorázovou opakovanou aktivitou. Jsou značkou pro místní trhy s prověřenými, převážně regionálními prodejci a doprovodným kulturním programem. Kladou si za cíl vytvářet na Zbraslavi komunitní prostor pro setkávání lidí z blízkého i vzdáleného okolí tak, jako tomu bylo na tržištích vždy přirozeným zvykem.

Filozofie projektu Zbraslavských jarmarků zůstává stále stejná - vytvořit místo setkání s kulturním programem, zapojovat do něho místní spolky a organizace, nabídnout možnost nakoupit si suroviny pro přípravu jídel, hotová jídla či dárky. Snažíme se dělat jarmarky srdcem tak, aby na trhu byla cítit milá a přátelská atmosféra.

Trhy v tomto formátu organizujeme již od roku 2011. Sezona trvá vždy od dubna do října, každou druhou sobotu dopoledne.

V roce 2022, dostali opět příležitost organizovat sezónu Zbraslavských jarmarků. Celkem bylo naplánováno 12 sezónních trhů plus dva vánoční adventní trhy na Zbraslavi.

Zbraslavské jarmarky se v roce 2022 uskutečnily díky podpoře MČ Praha-Zbraslav a ve spolupráci s úřadem městské části.



Prosociální aktivity

Od roku 2012, kdy Pexeso získalo pověření k výkonu sociálně právní ochrany dětí, se úspěšně rozvíjí sociálně poradenská sekce. Hlavní cílovou skupinou sociálního programu je rodina, která se ocitla v nesnázích. Tato činnost je financována z projektů EU, MPSV a MHMP (Vyšší rodinná a Přes překážky) a z vlastní činnosti.

Od roku 2017 jsou velkým posílením v prosociálních aktivitách Pexesa **dotace z EU fondů**. S finanční podporou Operačního programu Praha - pól růstu ČR můžeme naše služby rozšiřovat a zkvalitňovat. Dnes do této oblasti můžeme zařadit Centrum poradenství a rodinné terapie, vzdělávání a ostatní doplňkové činnosti. Třetím EU projektem **Podpora komunitního života na Zbraslavi - CZ.07.3.63/0.0/0.0/20_077/0001753** úspěšně navazujeme na projekty předchozí a to Pexeso pomáhá přes překážky - CZ.07.3.63/0.0/0.0/16_031/0000216 a Rozvoj komunitního centra Pexeso - CZ.07.3.63/0.0/0.0/17_051/0000713. Hlavní myšlenkou těchto projektů je podpora komunitního života obce a psychosociální podpora rodin a jednotlivců jako důležitého základu pro rozvoj zdravé společnosti.

Díky projektům a dofinancování z prokomunitní činnosti můžeme **nabízet sociální, poradenskou, terapeutickou podporu rodinám i jednotlivcům a podpůrné vzdělávání pro děti** ze Zbraslavi, Prahy i obcí středočeského kraje za zvýhodněné ceny, díky kterým je pro ně pomoc finančně dostupná.

Poradny a terapie Pexeso

Poskytujeme **sociální, psychologické, edukační a krizové poradenství pro děti a dospělé, terapie individuální, párové a rodinné, mediaci, asistovaná předávání a kontakty, svépomocné skupiny**. Aktivně spolupracujeme s pražskými OSPODy a soudy naší lokality, ale také Prahy západ, Prahy východ a Brandýsa nad Labem. Služby poskytujeme i klientům, kteří přicházejí z vlastní motivace nebo na doporučení školních psychologů.

Začátky Centra poradenství a rodinné terapie se datují k roku 2012, kdy jsme získali pověření k výkonu SPOD. K již stávajícímu sociálnímu a psychologickému poradenství jsme přidali službu asistované kontakty a předávání. Tyto aktivity přinesly též spolupráci s orgány SPOD. Další rozvoj přinesl rok 2017, kdy díky dotacím z EU fondů jsme naše služby rozšířili o terapie individuální, párové, rodinné, mediaci a svépomocné skupiny. S nárůstem poskytovaných služeb se rozrůstal i náš tým, který v tomto roce čítal 9 odborníků.

V roce 2022 nás zaujal program Sdíleného rodičovství, který jsme začali využívat v práci s rodinami v rozvodu nebo rozchodu. Díky němu jsme začali pracovat na nové metodice práce s těmito rodinami. Oslovili jsme spolupracující OSPODy a společně se snažíme prohlubovat naši interdisciplinární spolupráci s cílem hledat účinnější postupy práce. Pro rodiče, kteří přišli díky rozvodu nebo rozchodu o zdravé vztahy se svými dětmi, jsme realizovali podpůrnou terapeutickou skupinu.



Jedenkrát měsíčně o nedělním odpoledni, se v prostorách Pexesa scházejí rodiče s dětmi se znevýhodněním. Vytvořili si svépomocnou skupinu pro sdílení, podporu a společné aktivní trávení času.



Nadále trvá zvýšený zájem adolescentů o terapie. Sílicími tématy je sebepoškozování dívek, úzkostné poruchy, závislostí na sítích nebo klienti se suicidálními myšlenkami. Do následné péče přicházejí klienti s psychickými a psychiatrickými problémy. Zaznamenali jsme zvýšený zájem rodičů, kteří se potýkají s nejrůznějšími potížemi spojenými s výchovou, a to již od předškolního věku. Téma zdravého nastavení hranic je, zdá se, aktuálnější, než kdy dřív. Ve spolupráci se ZŠ V. Vančury na Zbraslavi a MAPem Praha 16 jsme realizovali podpůrné skupiny pro děti mladšího školního věku. Zpětné vazby ke skupinám jsou velmi hezké. Tři studentky odborných škol si vybrali naše zařízení pro absolvování odborné stáže. Podíleli jsme se na výzkumné části diplomové práce na téma Nařizování rodinné terapie rodičům, procházejícím konfliktním rozvodem/rozchodem. Jako každý rok, i letos jsme vzdělávali pěstouny pro OSPOD Prahy 16 a připravili dvě přednášky, které byly určeny našim klientům a široké veřejnosti na téma: Matka v nás a Manipulativní chování.

Celkem se uskutečnilo **224 návštěv v sociálních poradnách**, **689 v terapiích a v mediaci**, **646 v psychologických poradnách**, **86 v asistovaném předávání a asistovaném kontaktu**, **1 podpůrná terapeutická rodičovská skupina**, **3 dětské podpůrné terapeutické skupiny** a **1 svépomocná skupina rodiče a děti se znevýhodněním skupiny**.



Vzdělávání

Pomáháme dětem především školního věku, ale i předškolního, studentům i dospělým v těchto aktivitách:

- Podporu a pomoc při školní docházce nabízí kurz **Příprava na výuku - Individuální podpora k výuce** (PNV - IPV). Náplní kurzu je nejen problematické učivo, ale i nácvik dovedností stojících v pozadí neúspěchu při výuce, např. soustředění, komunikace, práce s chybou, strategie řešení úkolů. V těchto kurzech si klademe za cíl pomáhat dětem a studentům zvládat stres z neúspěchů a objevovat jejich skryté schopnosti. Lektor vede klienta individuálně, motivačně, bez stresu a k samostatnosti.
- **Feuersteinovo instrumentální obohacování** (FIE) je metoda zaměřená na zlepšení poznávacích funkcí jako je schopnost myslet a učit se, získávat motivaci ke školní práci, utváří zdravé sebepojetí a celkové sebepřijetí.
- **Reedukace a podpůrná cvičení se speciální pedagožkou** jsou žádoucí u dětí, které mají oslabené funkce, díky nimž můžeme číst, psát, počítat, což jsou klíčové funkce pro zvládnutí školní docházky. Nápravou se tyto oslabené funkce rozvíjejí a zlepšují. Jde o speciální pedagogickou intervenci.
- **Přípravou na přijímací zkoušky na SŠ pro žáky 9.tříd** vycházíme vstříc jak místní, tak i finanční dostupností.
- Pro předškolní děti a děti s odloženou školní docházkou nabízíme akreditovaný stimulační program **Maxík**, jehož základem je systém cvičení v oblasti percepční, motorické i prostorové.
- Reagovali jsme na aktuální situaci přílivu **uprchlíků z Ukrajiny** a organizujeme pro dospělé, studenty i děti **kurzy českého jazyka i individuální pomoc s českým jazykem**.
- V srpnu jsme organizovali **jazykový kemp na podporu českého jazyka pro děti s OMJ** se zaměřením na rozšiřování slovní zásoby, nácvik a používání komunikačních dovedností, porozumění, cvičení psaní.
- Pravidelně organizujeme **přednášky, semináře nebo workshopy** pro rodiče a děti. Témata vycházejí z aktuálních potřeb klientů, které pozorujeme z našich běžných aktivit.
- Spolupracujeme se základními školami regionu.



Vzdělávací činnosti jsme v proběhlém roce cílili jak na důsledky pandemických opatření, jež se na dětech podepsaly, tak na pomoc dětem i dospělým vzhledem k uprchlické krizi a to jak přímo dětem z Ukrajiny, tak i ostatním dětem, které také potřebují v důsledku stresu zvýšenou podporu. Učitelé musí dělit pozornost mezi více potřebných žáků (nové hendikepy - po covidu, práci s klimatem třídního kolektivu vzhledem k uprchlické krizi), některé děti nedostačují školnímu tempu, jsou ve stresu, potřebují individuální přístup. Naše programy a kurzy cílíme i na děti se speciálními vzdělávacími potřebami a na rodiny sociálně slabé. Pomoc při vzdělávání se tak snažíme nabídnout široké škále klientů a co nejvíce "na míru". Naše vzdělávací aktivity jsou metodicky podpořeny odborníky - speciální pedagožkou a sociální pracovníci.

Ostatní

Činnost doplňujeme o charitativní sbírky pro rodiny a jednotlivce v nouzi, integraci dětí do kroužků ze sociálně slabých rodin, doprovody dětí ze školy do Pexesa na terapie, přípravu na výuku a FIE. V letošním roce jsme podpořili sbírkami 2 rodiny v nepříznivé sociální a finanční situaci. Jedno dítě vodili pravidelně na kroužek vzdělávání. Integrovali 4 děti do kroužků.

Pomoc pro Ukrajinu

V reakci na válku na Ukrajině začalo Pexeso organizovat podpůrné aktivity již od 26.2. a to vyhlášením materiální Sbírkou na pomoc Ukrajině, která se po 3 týdnech transformovala do sbírek pro konkrétní rodiny uprchlíků. Začali jsme budovat informační servis a komunikovat s uprchlíky v naší lokalitě a přizpůsobovat pro ně naše služby. Vybudovali jsme Linku pomoci, kterou jsme posléze přesunuli na Úřad Městské části Praha-Zbraslav.

Od 1.3. jsme zahájili projekt *U-Krajina*, díky kterému jsme poskytli náš prostor rodinám uprchlíků ke scházení a trávení volného času za přítomnosti našich lektorů a překladatelů.

Tato úvodní setkání nám přinesla poznatky pro vytvoření uceleného **projektu na podporu uprchlíků**, sestaveného z aktivit pro předškoláky, školáky a dospělé. Cílem bylo usnadnit rodinám ukrajinských uprchlíků začátek v novém domově, podpořit a urychlit jejich začlenění do společnosti.

Vytvořili jsme kurzy, kroužky, Setkávárnu a táborové pobyty speciálně pro uprchlíky, ale také je integrovali do již fungujících aktivit (Klub dobrovolníků, zapojení ve sportovních a tvůrčích kroužcích s českými dětmi).



Pexoklub

Pexoklub organizujeme jako **klub s nízkoprahovými prvky = aby byla umožněna maximální dostupnost poskytované služby a odstraněny časové, prostorové, psychologické a finanční bariéry**. Principy jsou: **otevřenost, individuální přístup, bezplatnost, odbornost a vazba na rodinné prostředí** (prostřednictvím individuální práce s uživatelem, lze spolupracovat s jeho rodinou a nabídnout poradenství a podporu v obtížných situacích).

Cílem klubu je vytvořit cestu k **pozitivnímu ovlivnění života dětí a mládeže**, vytvářet prostředí, ve kterém se naši návštěvníci cítí dobře a bezpečně, nebojí se projevit, spolupracovat, sdílet své radosti i strasti, komunikovat. Klub je pro studenty nabídkou prostoru, kde se mohou **setkat se svými vrstevníky a zajímavě trávit volný čas**. Návštěvníci klubu mohou využít prostor pro volnou činnost i strukturovaný program klubu. **Klub vedou lektorky a lektor pod odbornou garancí sociální pracovnice**.



V programu klubu nabízíme např.:

- **sportovní vyžití** (ping-pong, stolní fotbálek a hokej, stolní deskové hry, boxovací pytel), turnaje, soutěže, prostor, kde si lze zacvičit
- **kreativní vyžití** (výtvarná tvorba, možnost učit se vařit, pracovat s počítačem, poslouchat muziku, číst si)
- **výlety, exkurze, tematické akce** (především během letních prázdnin)
- možnost **zapojit se do aktivit jednorázově**, či formou workshopů



Pexoklub funguje jako místo, které může dětem a dospívajícím:

- **pomocť orientovat se ve vztazích** (vycházet s kamarády, komunikovat s dospělými, orientovat se ve společenských pravidlech atd.), a tak předcházet kriminalitě a sociálnímu selhávání ve společnosti;
- **pomocť se školními problémy** (téma známek, školní přípravy, výběrem školy, správného povolání, podpora silných a práce se slabými stránkami atd.) a zvýšit motivaci ke vzdělávání;
- **spolupráce s mnoha dalšími organizacemi** Můžeme nabídnout zázemí i doporučit, kam se v případě těžkostí obrátit, naplnit čas jinak neorganizované mládeže a dětí, zajistit psychologické poradenství či léčebně diagnostický pobyt.

V roce 2022 prošlo klubem unikátních 221 dětí, s opakovanými vstupy přišlo za rok 2022 do Pexoklubu 1968 školáků.



1.968
vstupů

pravidelné
návštěvy

221
dětí

Jak hospodaříme

Pexeso, stejně jako jiné neziskové organizace, neprovozuje svoji činnost za účelem dosažení zisku. Zisk je samozřejmě možné tvořit a pro stabilitu organizace je nezbytný, od donorů očekávaný (jako finanční spoluúcast) a pro udržení akceschopnosti zdravý. Zisk ovšem není rozdělován vedení či zakladatelům, ale je použit na pokrytí nákladů prodělečných aktivit hlavní činnosti. Většina činností je nabízena za ceny, které pokryjí pouze náklady na ně vynaložené. Některé naše služby jsou však zcela dotovány nebo nabízeny za ceny nižší, než jsou náklady, abychom je mohli nabídnout co nejširší veřejnosti.

Rok 2022 byl poznamenán válečným konfliktem a velkou vlnou solidarity. Pexeso uspořádalo několik materiálových sbírek a fundraisingovým úsilím získalo dary pro uprchlické rodiny. Díky darům jsme mohli uprchlické rodiny podpořit a nabídnout dětem kroužky, tábory, případně výuku českého jazyka. Všem dárcům děkujeme.

Jedním z partnerů Pexesa je **MČ Praha-Zbraslav**, která nám pomáhá mj. i formou odpuštění nájmu v prostorách KKC (objekt, ve kterém sídlíme, byl převeden státem do správy MČ Praha-Zbraslav v roce 2011 pod podmínkou bezplatné výpůjčky neziskové nebo vzdělávací organizaci v následujících 20 letech), systémovou podporou a takzvanými malými granty na konání komunitních akcí pro širokou veřejnost (např. Pohádkový les, Čarodějnice, Lampionový průvod), což činilo **2,8 %** z výnosů Pexesa.

Další finance na realizaci provozu Pexesa jsme získali z grantů:

- **OP PPR - ESF Evropské unie (17,3 %)**
- **Ministerstva práce a sociálních věcí a Ministerstva školství (19,5 %)**
- **Hlavního města Prahy (12,8 %)**

Jsme ZDRAVÁ NEZISKOVÁ ORGANIZACE, protože ne všechny dotace pokryjí náklady na konkrétní projekty ve výši 100 % (povinná spoluúcast je většinou 30 %), chybějící finance získáváme z **vlastní činnosti**: ze vstupného na akce, kurzovního, příměstských táborů, z organizace Zbraslavských jarmarků aj. a z darů, což dělalo v roce 2022 - **47,6 % z celkových příjmů**.

Díky výše zmíněné podpoře a našemu hospodaření můžeme některé služby jako rodinné terapie, poradny a doučování poskytovat za zvýhodněnou cenu, pro děti a rodiny v tíživé životní situaci pak zcela bezplatně, a provozovat volně přístupnou každodenní hernu – Setkávárnu a Pexoklub pro školáky.

V roce 2022 se nám podařilo přinést pro Zbraslav, našim klientům, dotační částku z jiných míst (ESF EU, MPSV, MŠMT a HMP) ve výši 5 157 737,11 Kč. Bohužel, výsledky dotací pro daný rok se dozvídáme až během 2. čtvrtletí, a tak je každoročně velmi těžké ufinancovat aktivity od začátku roku.

Na realizaci a stavbu Zelené učebny komunitního centra 2022 jsme získali investiční dotaci v celkové výši 300 000 Kč od Hlavního města Prahy.

Děkuji jak donorům, tak i našemu týmu, že se i tentokrát podařilo dotace i podporu získat!

Hana Marková, finanční ředitelka

**V ROCE 2022
se nám podařilo přinést pro
Zbraslav, našim klientům**

5 157 737,11 Kč

z grantových projektů ESF EU, MPSV, MŠMT a HMP

Donoři a další forma finanční podpory

Kromě dotační podpory se snažíme hledat i jiné formy spolupráce a podpory pro naše projekty a klienty. Dárci mohou podpořit naše projekty prostřednictvím veřejné sbírky. Finanční dar lze zaslat na sbírkové konto 2201367297/2010 nebo vložit do sbírkové kasičky na recepci Pexesa.

Další forma podpory naší činnosti je prostřednictvím portálu darujme.cz, na kterém Pexeso zveřejňuje, dle aktuálních potřeby, projekty, které nelze financovat ze státních zdrojů.

Dále nám pomáhá i GIVT on-line projekt: proměňte své nákupy v dobrý skutek. Nakupujete-li přes internet, můžete nás podpořit. Nezaplatíte ani korunu navíc!

JAK GIVT FUNGUJE



1. Vyberte e-shop a organizaci



2. Klikněte na „Zahájit nákup“



3. Nakupte jak jste zvyklí



4. Část vaší útraty půjde na organizaci, kterou jste si zvolili!

Nezaplatíte ani korunu navíc.

Rádi bychom více rozvíjeli spolupráci s našimi současnými dárci a oslovili i nové partnery. Pokud byste měli zájem Vy či Vaše firma o podporu naší činnosti, rádi se s Vámi sejdeme a domluvíme individuální nabídku spolupráce. Kontaktovat nás můžete na: jana.linhartova@pexeso.org
Děkujeme současným dárcům, kterými jsou:

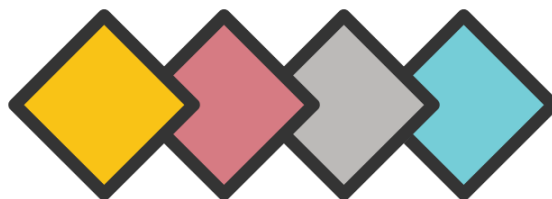
CEELI Institut
Eliseo, s.r.o.
Process Solutions, s.r.o.
UJP Praha
Pepco
Nadace ČEZ
Nadace O2
ČEPS
NROS - NF Tesco
Nadace Výbor dobré vůle Olgy Havlové

Rodina Carzoli
Rodina Habalova
Dagmar Kalabzová
Martina Kalmusová
Simeona Šimková
Rodina Vejpustkova
Rodina Werenyckých
Simeona Šimková
Jitka Hofmeisterová
Jana Petrášková

Příspěvatelé do veřejné sbírky a sbírky Darujme.cz (členové asociace ACCA a další dárci)
Nakupující přes GIVT
Dárci věcí pro charitativní sbírky
Členové Klubu přátel Pexesa (KPP)

Vaše dary jsme použili na částečné pokrytí zvýšených nákladů, které byly způsobené ruskou agresí na Ukrajině. Snažili jsme se i my pomoci, především uprchlickým rodinám, aby u nás získali zázemí. Následné zvyšování cen bylo i pro nás velmi náročné a i díky Vaším darům jsme mohli celkem nadstandardně pomáhat a zároveň pokračovat v činnostech pomoci rodinám v tíživých situacích a širší komunitě. Z vašich darů jsme pokryli mj. více jak **614 lekcí vzdělávacích aktivit (lekce PNV, FIE, ČJ), 51 volnočasových lekcí pro ukrajinské děti a 42 lekcí českého jazyka pro ukrajinské uprchlíky.**

**Vzdáváme proto hold všem našim dárcům,
podporovatelům a přátelům Pexesa.**



Bez Vás by Pexeso nemohlo existovat!

Donoři

Děkujeme za podporu všem našim donorům!



EVROPSKÁ UNIE
Evropské strukturální a investiční fondy
OP Praha – pól růstu ČR



MŠMT
MINISTERSTVO ŠKOLSTVÍ,
MLÁDEŽE A TĚLOVÝCHOVY



Nadace O₂

TERAMED
S.F.O.
Nad Kamínkou 1345
156 00 Praha - Zbraslav



TESCO

TTT
NADACE ČEZ

NRCS
Nadace rozvoje občanské společnosti

PEXES
Klub přátel Pexesa



UJP PRAHA

CEELI
INSTITUTE
ADVANCING THE RULE OF LAW



Přehled dotací za rok 2022

Projekt	Dárce	Částka
Pro rodiny s nejmenšími dětmi		
Vyšší rodinná	MPSV ČR	916 985,00 Kč
Vyšší rodinná	Magistrát hl. m. Prahy	709 000,00 Kč
Pro školáky		
Dospíváme s Pexesem	MŠMT ČR	499 843,00 Kč
Pexeso – prostor pro děti a mládež (*1)	Magistrát hl. m. Prahy	81 104,04 Kč
Sport pro radost	Magistrát hl. m. Prahy	30 000,00 Kč
Sociální aktivity		
Přes překážky	MPSV ČR	608 046,00 Kč
Přes překážky	Magistrát hl. m. Prahy	437 000,00 Kč
Podpora komunitního života na Zbraslavi (*2)	OP PPR - ESF a HMP	1 795 327,79 Kč
Akce		
Masopust	MČ Praha-Zbraslav	4 200,00 Kč
Čarodějnická stezka	MČ Praha-Zbraslav	7 700,00 Kč
Atletické závody	MČ Praha-Zbraslav	12 200,00 Kč
Pohádkový les	MČ Praha-Zbraslav	10 700,00 Kč
Lampionový průvod	MČ Praha-Zbraslav	10 400,00 Kč
Piknik	MČ Praha-Zbraslav	23 800,00 Kč
Den otevřené zahrady	MČ Praha-Zbraslav	15 000,00 Kč
Svatováclavský koncert	MČ Praha-Zbraslav	21 200,00 Kč
Podpora organizace		
Systémová podpora	MČ Praha-Zbraslav	135 000,00 Kč
Víceúčelová zahrada KKC 2 (*3)	Magistrát hl. m. Prahy	68 451,28 Kč
Zelená učebna komunitního centra 2022 (*4)	Magistrát hl. m. Prahy	300 000,00 Kč
Pomáháme uprchlíkům z Ukrajiny	MČ Praha-Zbraslav	50 000,00 Kč
Pexeso pomáhá Ukrajině	Nadace VIA	11 980,00 Kč
Dotace celkem		5 747 937,11 Kč

Poznámka:

(*1) Získaná dotace ve výši 236 000 Kč na období 5/2021-4/2022

(*2) Realizace projektu reg. číslo: CZ.07.3.63/0.0/0.0/20_077/0001753 – “Podpora komunitního života na Zbraslavi” s přidělenou dotací na období 3/2021-2/2023 v celkové výši 4 469 530 Kč v rámci Operačního programu Praha – pól růstu ČR.

(*3) Realizace projektu „Víceúčelová zahrada komunitního centra“ (poř. č. 61) s přidělenou dotací v celkové výši 100 000 Kč na období 2021-2022.

(*4) Investiční projekt

Rozvaha k 31.12. 2022

Rozvaha k 31.12.2022

	Stav k prvnímu dni účetního období	Stav k poslednímu dni účetního období
AKTIVA		
Dlouhodobý majetek	28 403	300 377
Stavby	0	281 442
Hmotné movité věci a jejich soubory	42 552	42 552
Oprávky	-14 149	-23 617
Krátkodobý majetek	5 566 701	5 267 672
Pohledávky		
Odběratelé	9 295	13 236
Krátkodobý finanční majetek		
Pokladna	26 649	111 909
Bankovní účty	5 514 420	5 126 835
Jiná aktiva celkem		
Náklady příštích období	16 336	15 692
Příjmy příštích období	0	0
Dohadné účty aktivní	0	0
ÚHRN AKTIV	5 595 104	5 568 049
PASIVA		
Vlastní zdroje	1 363 851	1 938 470
Vlastní jmění	0	300 000
Výsledek hospodaření	226 743	274 619
Nerozdělený zisk, neuhrazená ztráta min.let	1 137 108	1 363 851
Cizí zdroje	4 231 253	3 629 579
Krátkodobé závazky		
Dodavatelé	119 777	86 475
Přijaté zálohy		
Zaměstnanci	434 321	545 249
Závazky ze soc.zabezp.a zdr.pojištění		
Ostatní přímé daně	22 798	25 593
Jiné závazky	7 437	7 543
Dohadné účty pasivní		
Jiná pasiva		
Výdaje příštích období	0	
Výnosy příštích období	3 618 420	2 912 422
Dohadné účty pasivní	28 500	52 298,01
ÚHRN PASIV	5 595 104	5 568 049

Výkaz zisků a ztráty 2022

Výkaz zisku a ztráty 2022

Výnosy	Kč	%	Poznámka
Výnosy z vlastní činnosti	4 744 201	45,8%	
z toho: kurzovné	3 596 606	34,7%	
vstupné do herny, na akce, další	209 492	2,0%	
ostatní	937 165	9,0%	
Státní dotace a granty	3 820 202	36,9%	
Obecní dotace a granty	1 615 755	15,6%	1*
Nadační/firemní dotace a granty	11 980	0,1%	
Dary	170 464	1,6%	
Výnosy CELKEM	10 361 664	100%	

NÁKLADY	Kč	%	
Odměny lektorů	2 832 043	28,1%	2*
Mzdy koordinace PS, DPČ	3 597 247	35,7%	3*
Mzdy koordinace DPP	592 523	5,9%	
Odvody (Soc.a zdravotní poj.)	1 209 898	12,0%	
Nájemné - externí prostory	112 500	1,1%	
Opravy/udržování	134 940	1,3%	
Výtvarné potřeby, pomůcky pro dílny	99 676	1,0%	
Zařízení, vybavení-pomůcky, hračky	232 341	2,3%	
El.energie, vodné, stočné, odpad	211 160	2,1%	
Kancelářské potřeby, tisk, publikace	48 639	0,5%	
Služby spojů	43 465	0,4%	
IT, economic.služby	116 996	1,2%	
Školení	24 400	0,2%	
Úklid, úklidové prostředky	97 071	1,0%	
Občerstvení, potraviny pro děti	252 799	2,5%	
Náklady na reprezentaci	1 100	0,0%	
Ostatní služby	415 325	4,1%	
Bank. Poplatky	55 453	0,5%	
Odpisy dlouhodobého majetku	9 468	0,1%	
NÁKLADY CELKEM	10 087 045	100%	

HOSPODÁŘSKÝ VÝSLEDEK **274 619**

Pozn.: podrobný přehled o příjmech a výdajích naší organizace dle Metodiky MPSV

1* z toho Městská část Praha-Zbraslav 290 200 Kč

2* odpovídá počtu: 117 lektorů a brigádníků (smlouvy o dílo a dohody o provedení práce)

3* odpovídá přepočteným úvazkům: 8,48 (pracovní smlouvy a na dohody o pracovní činnosti)

Děkujeme za spolupráci

Anna samoobsluha potraviny Praha Zbraslav	Městský úřad Brandýs nad Labem–	Uragán – Skaut Zbraslav
Klub aktivního stáří (KLAS) Asociace samaritánů ČR	Městská část Praha 11 – odbor sociálních věcí a zdravotnictví	U Žemličků – restaurace
Byznys pro společnost - Národní platforma rozvoje dobrovolnictví	Městská část Praha 6 – odbor sociálních věcí	www.jobs.cz
Česká ženská lobby	Městská část Praha 4 – odbor sociálních věcí	Zahradní dům Žabovřeska
Centrum služeb pro rodinu a dítě a dětský dom	Ministerstvo práce a sociálních věcí	Zbraslavská kulturní společnost
Dobrá rodina	Ministerstvo školství, mládeže a tělovýchovy	Zbraslavské noviny
	MŠ Matjuchinova (Ottova, Matjuchinova a Eliška)	Zeeland, chráněné bydlení Lahovice
Aula Regia - farní pěvecký sbor	MŠ Nad Parkem	ZŠ Lipence
Farnost Zbraslav	Nakladatelství Slovart	ZŠ Vladislava Vančury
Ženský pěvecký sbor - Frangula Chorus	Náš Region - lokální tištěné periodikum	
Kaučink a facilitace - Gabriela Böhmová	Noviny Prahy 16	
Helpless, chráněná dílna		
Hlavní město Praha - magistrát a jeho úředníci	Oddělení sociálně právní ochrany dětí - Černošice	
JE8 (změna jména firmy JES)	Okrašlovací spolek Zbraslav	
Kamínka-restaurace	Papírnictví Kratina	
Kavárna a Bowling U Stromečku	Podlahy Kamarád	
Knihkupectví U Stromečku	Ráj sýrů Zbraslav	
Městská část Praha-Zbraslav - radnice a úřad	Rhino Praha	
Městská část Praha-Radotín - radnice a úřad	Sluneční cukrárna	
Městský úřad Říčany – odbor sociálních věcí	SouthPrague Net	
Městský úřad Brandýs nad Labem– odbor	TJ Sokol Zbraslav	
Městský úřad Říčany – odbor sociálních věcí	Unie center pro rodinu a komunitu	

... a další neziskové organizace a firmy v místě působnosti, nadšenci, spolupracovníci týmu Zbraslavských jarmarků a všichni, kdo nám umožňují výlep plakátů ve svých provozovnách.

Kontaktní informace

PEXESO, z.s.

Provozovna:

KKC ZBRASLAV, Žabovřeská 1227, 156 00 Praha-Zbraslav.

Telefon: 721 518 248

E-mail: recepce@pexeso.org

Webové stránky: www.pexeso.org

Facebook: www.facebook.com/roddnneentrumpekeso www.facebook.com/pexoklub

YouTube: www.youtube.com/pexesozbraslav

Administrativní sídlo:

Neumannova 1451/1

156 00 Praha-Zbraslav

Česká republika

IČ: 27020592

DIČ: CZ27020592

Statutární zástupkyně: Mgr. Michaela Bernardová

Bankovní spojení: FIO banka, číslo účtu: 2501367280/2010 (FIO Banka)

Veřejná sbírka registrovaná Magistrátem hl. m. Prahy

Číslo sbírkového účtu: 2201367297/2010 u FIO banky

DĚKUJEME
za všechny příspěvky!



Žádná částka pro nás není malá.

Není-li uvedeno jinak, je zdrojem uveřejněných fotografií archiv Pexesa.